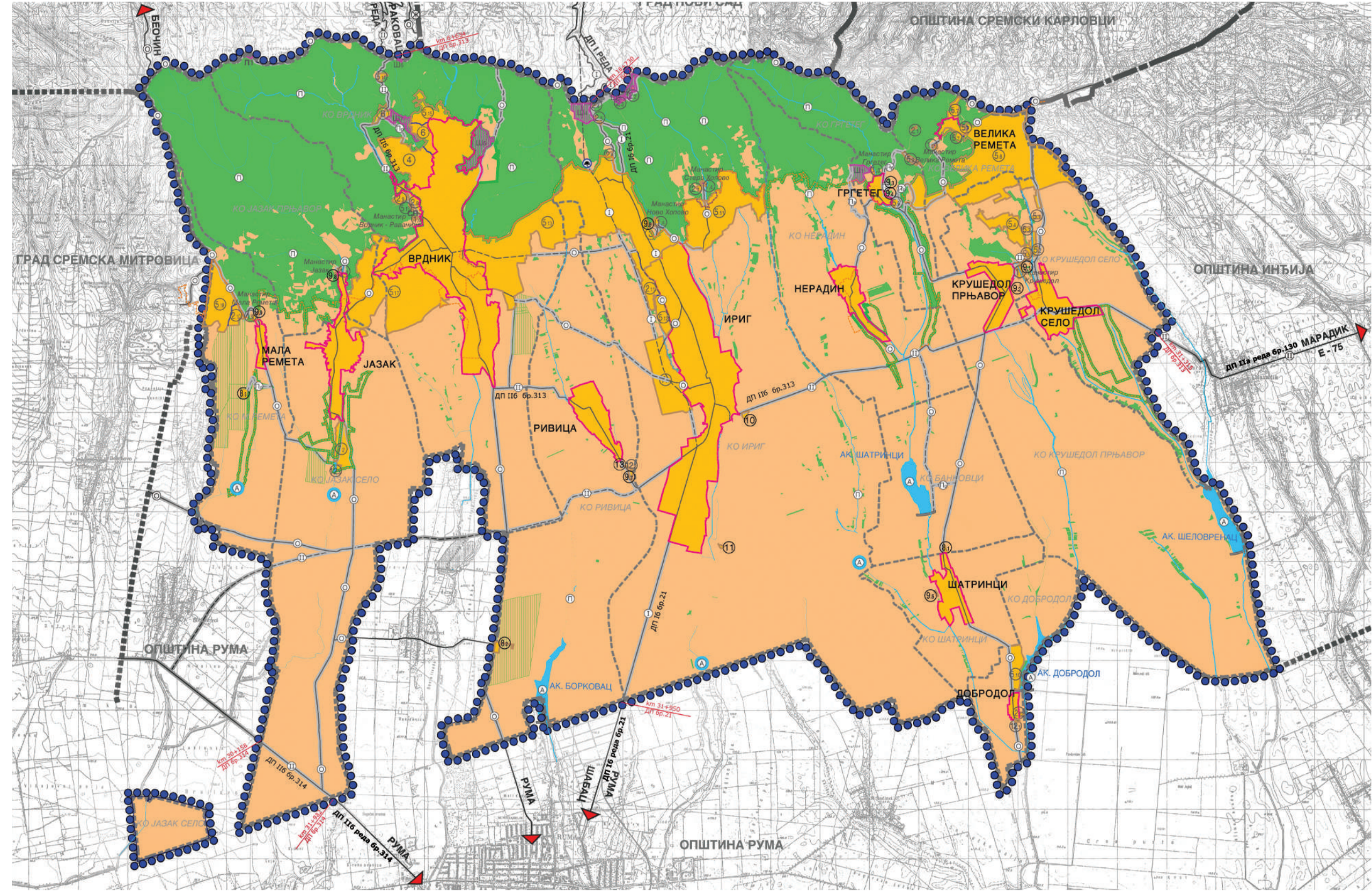


# ПРОСТОРНИ ПЛАН ОПШТИНЕ ИРИГ

ИЗРАДИ ПРОСТОРНОГ ПЛАНА ОПШТИНЕ ИРИГ ПРИСТУПИЛО SE НА ОСНОВУ ОДЛУКЕ О ИЗРАДИ ПРОСТОРНОГ ПЛАНА ОПШТИНЕ ИРИГ (ДОНЕТЕ 2019. ГОДИНЕ) И ОДЛУКЕ О ИЗМЕНИ И ДОПУНИ ОДЛУКЕ О ИЗРАДИ ПРОСТОРНОГ ПЛАНА ОПШТИНЕ ИРИГ ИЗ АПРИЛА 2021. ГОДИНЕ, А ДОНЕТ ЈЕ ЈУЛА 2021. ГОДИНЕ

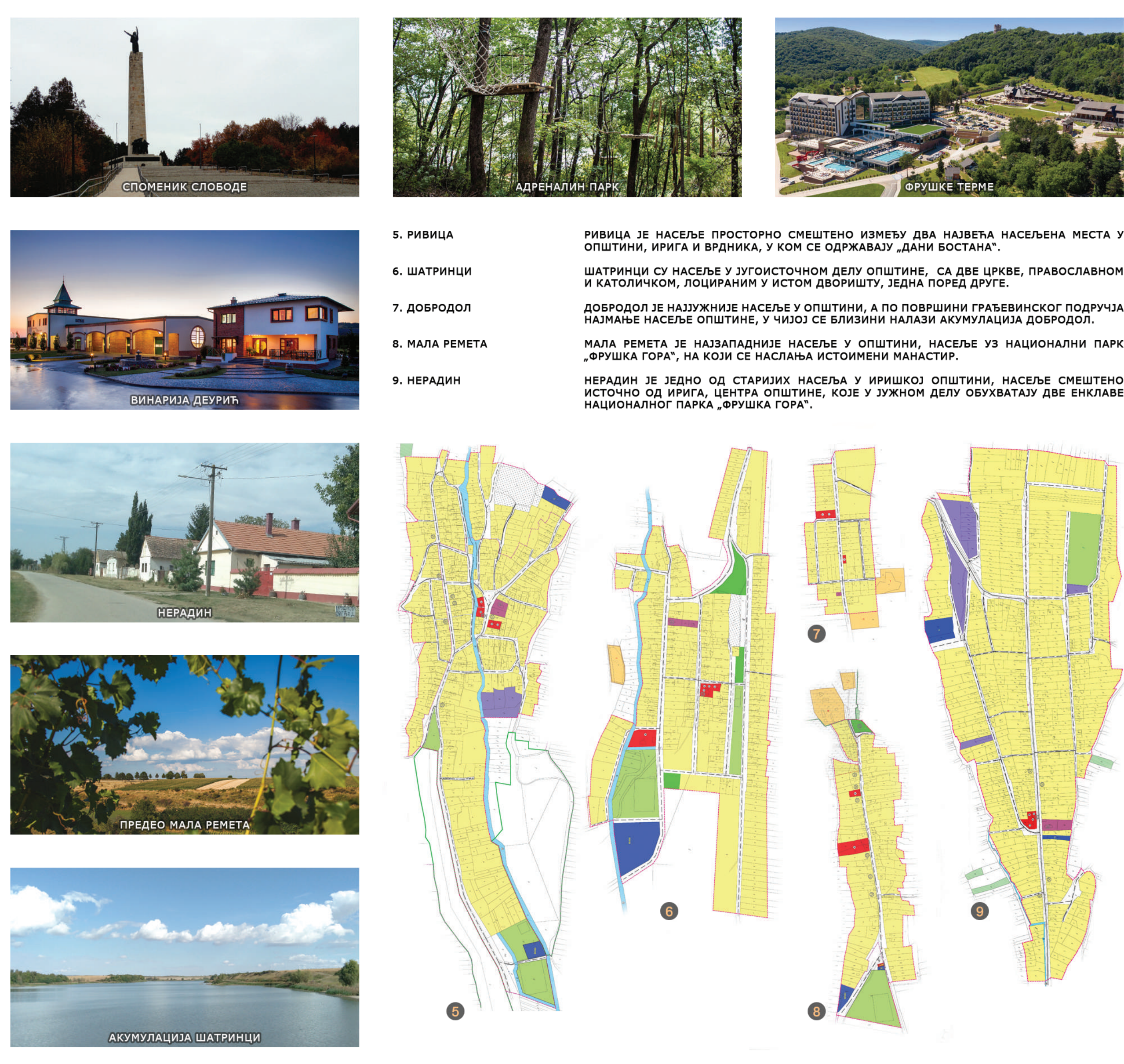
ПЛАНOM JE САГЛЕДАНА ПЕРСПЕКТИВА ДУГОРОЧНО ПРОСТОРНОГ РАЗВОЈА ОПШТИНЕ ИРИГ. ПРЕМА МОРФОЛОШКИМ И ПРИРОДНИМ КАРАКТЕРИСТИКАМА ПОДРУЧЈЕ ОПШТИНЕ ЈЕ ПОДЕЉЕНО НА ТРИ ПРОСТОРНЕ ЦЕЛИНЕ: НАЦИОНАЛНИ ПАРК „ФРУШКА ГОРА“, ФРУШКОГОРСКО ВИНОГОРЈЕ И РАВАН СРЕМ. УНУТАР ЦЕЛИНА ДЕФИНИСАНА ЈЕ ОСНОВНА НАМЕНА ПОВРШИНА: ПОЉОПРИВРЕДНО, ШУМСКО, ВОДНО И ГРАЂЕВИНСКО ЗЕМЉИШТЕ. СВАКА ПОЈЕДИНАЧНА ОСНОВНА НАМЕНА ПОВРШИНА ЈЕ ДАЉЕ РАЗЛОЖЕНА У ЗАВИСНОСТИ ОД ПРЕОБЛАДУЈУЋИХ ПРИРОДНИХ, ИСТОРИЈСКО-АМБИЈЕНТАЛНИХ И ПЛАНСКИХ КАРАКТЕРИСТИКА

ТУРИЗАМ ЈЕ ПРЕПОЗНАТ КАО ЈЕДНА ОД НАЈВАЖНИЈИХ ПРИВРЕДНИХ ДЕЛАТНОСТИ И НОСИЛАЦ ЕКОНОМСКОГ РАЗВОЈА ЗАЈЕДНИЦЕ. ИДЕНТИФИКОВАНИ СУ ИНВЕСТИЦИОНИ ПРОЈЕКТИ КОЈИ ТРЕБА ДА ОБЕЗБЕДЕ ОДРЖИВ И ДУГОРОЧНИ РАЗВОЈ ТУРИЗМА И ЕКОНОМСКИ РАЗВОЈ ОПШТИНЕ. У ПРОСТОРНОМ И У СТРАТЕШКОМ СМISЛУ ОПШТИНА ИРИГ У ПЛАНСКОМ ПЕРИОДУ ТРЕБА ДА СЕ АФИРМИШЕ КАО ЦЕНТРАЛНА ФРУШКОГОРСКА ТУРИСТИЧКА ДЕСТИНАЦИЈА У ОБЛАСТИ ЗДРАВСТВЕНОГ, ВЕЛНЕС, ПОСЛОВНОГ, ВИНСКОГ, ГАСТРОНОМСКОГ И ВЕРСКОГ ТУРИЗМА, СА ЗАКОНСКИ ДЕФИНИСАНИМ ТУРИСТИЧКИМ ПРОСТОРOM



ПЛАН САДРЖИ И УРЕЂАЈНЕ ОСНОВЕ ЗА НАСЕЉА ВЕЛИКА РЕМЕТА, ГРГЕТЕГ, ДОБРОДОЛ, КРУШЕДОЛ ПРЂАВОР, КРУШЕДОЛ СЕЛО, МАЛА РЕМЕТА, НЕРАДИН, РИВИЦА И ШАТРИНЦИ, ЗА КОЈА ВАЖИ ДИРЕКТНА ПРИМЕНА ОВОГ ПЛАНА

ВЕЛИКА РЕМЕТА И ГРГЕТЕГ СУ НАСЕЉА НА СЕВЕРОИСТОКУ ОПШТИНЕ. ОКРУЖЕНА СУ НАЦИОНАЛНИМ ПАРКОМ „ФРУШКА ГОРА“. НА НАСЕЉА СЕ НАСЛАЊАЈУ ИСТОИМЕНИ МАНАСТИРИ, СПОМЕНИЦИ КУЛТУРЕ ОД ИЗУЗЕТНОГ ЗНАЧАЈА. ПО БРОЈУ СТАНОВНИКА ОВО СУ ДВА НАЈМАЊА НАСЕЉА У ОПШТИНИ. КРУШЕДОЛ ПРЂАВОР И КРУШЕДОЛ СЕЛО СУ НАСЕЉА НА ИСТОКУ ОПШТИНЕ, ИЗМЕЂУ КОЈИХ СЕ НАЛАЗИ МАНАСТИР КРУШЕДОЛ, СПОМЕНИК КУЛТУРЕ ОД ИЗУЗЕТНОГ ЗНАЧАЈА. У КРУШЕДОЛ СЕЛУ ЈЕ И ЦРКВА СРЕТЕЊА ГОСПОДЊЕГ, СПОМЕНИК КУЛТУРЕ ОД ИЗУЗЕТНОГ ЗНАЧАЈА



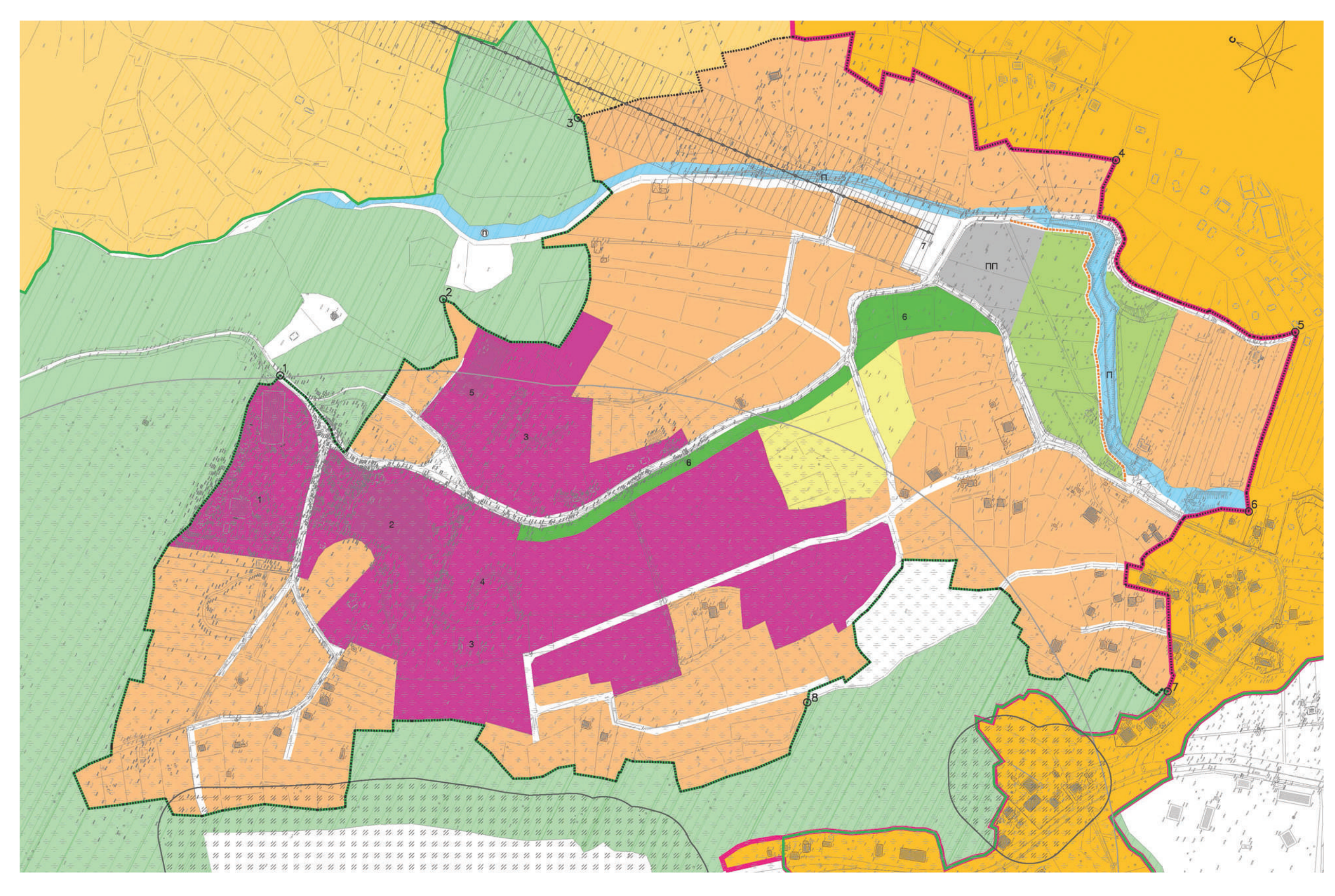
5. РИВИЦА  
РИВИЦА ЈЕ НАСЕЉЕ ПРОСТОРНО СМЕШТЕНО ИЗМЕЂУ ДВА НАЈВЕЋА НАСЕЉЕНА МЕСТА У ОПШТИНИ, ИРИГА И ВРДНИКА, У КОМ СЕ ОДРЖАВАЈУ „ДАНИ БОСТАНА“.

6. ШАТРИНЦИ  
ШАТРИНЦИ СУ НАСЕЉЕ У ЈУГОИСТОЧНОМ ДЕЛУ ОПШТИНЕ. СА ДВЕ ЦРКВЕ, ПРАВОСЛАВНОМ И КАТОЛИЧКОМ, ЛОЦИРАНИМ У ИСТОМ ДВОРИШТУ, ЈЕДНА ПОРЕД ДРУГЕ.

7. ДОБРОДОЛ  
ДОБРОДОЛ ЈЕ НАЈЈУЖИЈЕ НАСЕЉЕ У ОПШТИНИ, А ПО ПОВРШНИ ГРАЂЕВИНСКОГ ПОДРУЧЈА НАЈМАЊЕ НАСЕЉЕ ОПШТИНЕ, У ЧИЈОЈ СЕ БЛИЗИНИ НАЛАЗИ АКУМУЛАЦИЈА ДОБРОДОЛ.

8. МАЛА РЕМЕТА  
МАЛА РЕМЕТА ЈЕ НАЗАПАДНИЈЕ НАСЕЉЕ У ОПШТИНИ, НАСЕЉЕ УЗ НАЦИОНАЛНИ ПАРК „ФРУШКА ГОРА“, НА КОЈИ СЕ НАСЛАЊАЈУ ИСТОИМЕНИ МАНАСТИР.

9. НЕРАДИН  
НЕРАДИН ЈЕ ЈЕДНО ОД СТАРИЈИХ НАСЕЉА У ИРИШКОЈ ОПШТИНИ, НАСЕЉЕ СМЕШТЕНО ИСТОЧНО ОД ИРИГА, ЦЕНТРА ОПШТИНЕ, КОЈЕ У ЈУЖНОМ ДЕЛУ ОБУХВАТАЈУ ДВЕ ЕНКЛАВЕ НАЦИОНАЛНОГ ПАРКА „ФРУШКА ГОРА“.



ЗОНА НОВЕ БАЊЕ ДЕФИНИСАНА ЈЕ СЕВЕРОЗАПАДНО ОД НАСЕЉА ВРДНИК. КАО ПОСТОЈЕЋИ ИЗГРАЂЕНИ САДРЖАЈИ ТУ СУ ЕТНО-КОМПЛЕКС „ВРДНИЧКА КУЛА“ И ХОТЕЛ „ФРУШКЕ ТЕРМЕ“.

ПЛАНOM СЕ ПРЕДВИЂА РАЗВОЈ ДОДАТНИХ САДРЖАЈА, У ЦИЉУ ЗАОКРУЖИВАЊА ТУРИСТИЧКЕ ПОНУДЕ И СТВАРАЊА ИНТЕГРИСАНОГ ВЕЛНЕС И СПАРИЗОРТА, КАО И ЊЕГОВЕ ВЕЗЕ СА ЦЕНТРОМ НАСЕЉА И ДРУГИМ ПЛАНИРАНИМ САДРЖАЈИМА:

- ЗЕЛЕНOM ПОВРШИНОМ („ВРДНИЧКИ ПАРК“, ЦЕНТРАЛНА ЗОНА ЗА ШЕЋЊУ, ИГРУ И РАЗОНОДУ),
- ЈАВНИМ ПАРКИНОМ (ЗА ОКО 400 ВОЗИЛА),
- ОТВОРЕНИМ СПОРТСКО-РЕКРЕАТИВНИМ САДРЖАЈИМА (ТЕРЕНИ ЗА ФУДБАЛ, КОШАРКУ, ОДБОЈКУ, АТЛЕТИКУ И СЛ.),
- ОТВОРЕНОМ ПОЗОРНИЦИМ / АМФИТЕАТРОМ (ПРОСТОР ЗА ОРГАНИЗАЦИЈУ ДОГАЂАЈА И МЕСТО ЗА ОКУЉАЊЕ ОТВОРЕНОГ ТИПА).

ОД ПЛАНИРАНИХ КОМЕРЦИЈАЛНИХ САДРЖАЈА ТО СУ: КОНДОТЕЛИ, АПАРТАМИ, РЕЗИДЕНЦИЈАЛНЕ ВИЛЕ, АПАРТ ХОТЕЛ, ГЛАМПИНГ, ОТВОРЕНИ ЗАБАВНИ ВОДЕНИ ПАРК, РЕСТОРАНИ, КАФЕИ, ВАРОВИ, ПОСЛОВНИ ПРОСТОРИ, КОМЕРЦИЈАЛНИ САДРЖАЈИ (ПРОДАВНИЦЕ РОБЕ ШИРОКЕ ПОТРОШЊЕ, RETAIL PARK, ШКОЛА, ВРТИЋ, ИГРАОНИЦА, АПОТЕКА, ГАРАЖА, АУТОПЕРИОНИЦА, ПУНИОНИЦА ВОДЕ И СЛ.).

РАДИ ПОДИЗАЊА НИВОА КВАЛИТЕТА ТУРИСТИЧКОГ БОРАВКА У ОПШТИНИ ИРИГ И РАДИ КРЕИРАЊА ДОЖИВЉАЈА ПРИРОДЕ НА ЈЕДАН ДРУГАЧИЈИ НАЧИН У ПЛАНСКОМ ПЕРИОДУ БИЋЕ РЕАЛИЗОВАНА ЖИЧАРА/ГОДОЛА КОЈА ЋЕ ПОВЕЗИВАТИ НАЈВИШЕ ВРХОВЕ ФРУШКЕ ГОРЕ И БУДУЋИ АДРЕНАЛИНСКИ ПАРК (НАПУШТЕНИ РУДНИК) СА ТУРИСТИЧКИМ ЦЕНТРОМ БАЊЕ ВРДНИК.

ИМПЛЕМЕНТИРАЊЕМ ПЛАНСКИХ РЕШЕЊА ПОВЕЋАЋЕ СЕ АТРАКТИВНОСТ БАЊЕ ВРДНИК У СЕГМЕНТУ СПОРТСКИХ ПУТОВАЊА, ОДНОСНО СПОРТСКИХ ПРИПРЕМА, СПОРТСКИХ КАМПОВА, ТАКМИЧЕЊА И СЛ.

ОДГОВОРНИ ПЛАНИРИ: ИВАН ТАМАШ, ДИПЛ. ПР. ПЛАНИР-МАСТЕР И СВЕТЛАНА РЕКО, ДИПЛ. ИНЖ. АРХ.

СТРУЧНИ ТИМ: МР ВЛАДИМИР ПИХЛЕР, ДИПЛ. ИНЖ. АРХ., МИЛКО БОШЊАЧИЋ, МАСТ. ИНЖ. ГЕОДЕЗ., ЗОРАН КОРДИЋ, ДИПЛ. ИНЖ. САОБ., БРАНКО МИЛОВАНОВИЋ, ДИПЛ. ИНЖ. МЕДИО., ЗОРИЦА САНАДЕР, ДИПЛ. ИНЖ. ЕЛЕКТ., МИЛАН ЖИЖИЋ, ДИПЛ. ИНЖ. МАШ., НАТАША МЕДИЋ, МАСТ. ИНЖ. ПЕЈЗ. АРХ., ТАЊА ТОПО, МАСТ. ИНЖ. ЗАШТ. ЖИВ. СРЕД., РАДОВАНКА ШКРБИЋ, ДИПЛ. ИНЖ. АРХ., НАТАША СИМИЋИЋ, ДИПЛ. ПР. ПЛАНИР-МАСТЕР, МИРОСЛАВ ДЕШЕЊАК, ДИПЛ. ИНЖ. ПОЉОПР., ДР ОЛИВЕРА ДОВРИЗОВИЋИЋ, ДИПЛ. ПР. ПЛАНИР, ТЕОДОРА ТОМИЋ РУТАР, ДИПЛ. ПРАВ., РАДОВАН РИСТИЋ, ЕЛ. ТЕХНИЧАР, ДЕЈАН ИЛИЋ, ГРАЂ. ТЕХНИЧАР, ЂОРЂЕ КЉАИЋ, ГЕОД. ТЕХНИЧАР, ДРАГАНА МИТИЋ, АДМИНИСТРАТИВНО ТЕХНИЧКИ СЕКРЕТАР, ДУШКО ЂОКОВИЋ, КОПИРАНТ.

ПОМОЋНИК ДИРЕКТОРА ЗА ПРОСТОРНО ПЛАНИРАЊЕ, ДР АЛЕКСАНДАР ЈЕВТИЋ  
ПОМОЋНИК ДИРЕКТОРА ЗА ПОСЛОВЕ ОСИВАНА, МР ДРАГАНА ДУЊЧИЋ, ДИПЛ. ПР. ПЛАНИР  
ВД ДИРЕКТОРА, ПРЕДРАГ КНЕЖЕВИЋ, ДИПЛ. ПРАВНИК

ПЛАКАТ ИЗРАДИО: НИКОЛА РЕКО, ДИПЛ. ИНЖ. ГРАФ. ИНЖЕЊЕРСТВА И ДИЗАЈНА

НОСИЛАЦ ИЗРАДЕ  
**ОПШТИНСКА УПРАВА ОПШТИНЕ ИРИГ**

ОБРАЂИВАЧ  
**ЈП „ЗАВОД ЗА УРБАНИЗАМ ВОЈВОДИНЕ“ НОВИ САД**