

УРБАНИСТИЧКИ ПРОЈЕКАТ

за изградњу фудбалског игралишта са трибинама
у Крушедол Селу на к.п.бр. 1094/1 к.о. Крушедол Село,
потес „Овсиште“



ЈП „ЗАВОД ЗА УРБАНИЗАМ ВОЈВОДИНЕ“ НОВИ САД



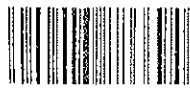
E-2592



Ириг, октобар 2016. године

НАЗИВ ПРОЈЕКТА:	УРБАНИСТИЧКИ ПРОЈЕКАТ ЗА ИЗГРАДЊУ ФУДБАЛСКОГ ИГРАЛИШТА СА ТРИБИНАМА У КРУШЕДОЛ СЕЛУ НА К.П.БР. 1094/1 К.О. КРУШЕДОЛ СЕЛО, ПОТЕС „ОВСИШТЕ“
НАРУЧИЛАЦ:	ОПШТИНА ИРИГ Фонд за грађевинско земљиште, изградњу и одржавање комуналних објеката, локалних и некатегорисаних путева општине Ириг
ОБРАЂИВАЧ ПРОЈЕКТА:	ЈП „Завод за урбанизам Војводине“ Нови Сад, Железничка 6/III
В.Д. ДИРЕКТОРА:	Предраг Кнежевић, дипл.правник
ПОМОЋНИК ДИРЕКТОРА:	Јасна Ловрић, дипл.инж.арх.
БРОЈ ПРОЈЕКТА:	Е-2592
ОДГОВОРНИ УРБАНИСТА:	Радованка Шкрбић, дипл.инж.арх.
СТРУЧНИ ТИМ:	Далибор Јурица, дипл.инж.геод. Зоран Кордић, дипл.инж.саобр. Бранко Миловановић, дипл.инж.мелиор. Зорица Санадер, дипл.инж.ел. Милан Жижич, дипл.инж.маш. Славица Пивнички, дипл.инж.пејс.арх. Тања Топо, мастер дипл.инж.зашт.жив.сред. Марина Митровић, мастер проф.географ. Теодора Томин Рутар, дипл.правник Аљоша Дабић, грађ.тех. Драгана Митић, админ.технички секретар Душко Ђоковић, копирант





8000043886694

**ИЗВОД О
РЕГИСТРАЦИЈИ
ПРИВРЕДНОГ СУБЈЕКТА**Република Србија
Агенција за привредне регистре**ОСНОВНИ ИДЕНТИФИКАЦИОНИ ПОДАТАК**

Матични / Регистарски број 08068313

СТАТУС

Статус привредног субјекта Активно привредно друштво

ПРАВНА ФОРМА

Правна форма Јавно предузеће

ПОСЛОВНО ИМЕ

Пословно име

JAVNO PREDUZEĆE ZA PROSTORNO I URBANISTIČKO
PLANIRANJE I PROJEKTOVANJE ZAVOD ZA URBANIZAM
VOJVODINE NOVI SAD

Скраћено пословно име

JP ZAVOD ZA URBANIZAM VOJVODINE NOVI SAD

ПОДАЦИ О АДРЕСАМА

Адреса седишта

Општина

Нови Сад - град

Место

Нови Сад, Нови Сад - град

Улица

Железничка

Број и слово

6/III

Спрат, број стана и слово

/ /

ПОСЛОВНИ ПОДАЦИ

Подаци оснивања

Датум оснивања

16. фебруар 1959

Време трајања

Време трајања привредног субјекта

Неограничено

Претежна делатност

Шифра делатности

7111

Назив делатности

Архитектонска делатност

Остали идентификациони подаци

Порески Идентификациони Број (ПИБ)

100482355

Подаци од значаја за правни промет
Текући рачуни

355-3200222069-04
840-714743-84
160-416883-48

Подаци о статусу / оснивачком акту

Датум важећег статута

Датум важећег оснивачког акта

14. фебруар 2013

Законски (статутарни) заступници

Физичка лица

1. Име Презиме
ЈМБГ
Функција
Ограничење супотписом

Назорни одбор

Председник надзорног одбора

Име Презиме
ЈМБГ

Чланови надзорног одбора

1. Име Презиме
ЈМБГ
2. Име Презиме
ЈМБГ

Чланови / Сувласници

Подаци о члану

Пословно име

Подаци о капиталу

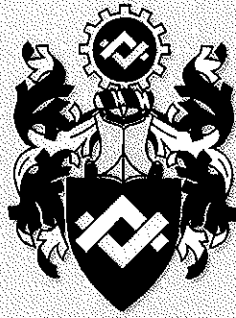
Новчани	
износ	датум
Уписан: 659.968,59 EUR, у противвредности од 40.021.353,26 RSD	
износ	датум
Уплаћен: 659.968,59 EUR, у противвредности од 40.021.353,26 RSD	30. јун 2002
износ(%)	
Сувласништво удела од	100,00000

Основни капитал друштва	
Новчани	
износ	датум
Уписан: 659.968,59 EUR, у противвредности од 40.021.353,26 RSD	
износ	датум
Уплаћен: 659.968,59 EUR, у противвредности од 40.021.353,26 RSD	30. јун 2002

Забележбе	
1	Тип
	Датум
	Текст
	21. септембар 2005
	На основу Одлуке Скупштине АП Војводине од 27.06.2002. године овај субјект уписа променио је облик и организује се као Јавно предузеће за просторно и урбанистичко планирање и пројектовање ZAVOD ZA URBANIZAM VOJVODINA, NOVI SAD.

Регистратор, Миладин Маглов





ИНЖЕЊЕРСКА КОМОРА СРБИЈЕ

ЛИЦЕНЦА

ОДГОВОРНОГ УРБАНИСТЕ

На основу Закона о планирању и изградњи и
Статута Инжењерске коморе Србије

УПРАВНИ ОДБОР ИНЖЕЊЕРСКЕ КОМОРЕ СРБИЈЕ
утврђује да је

Радованка М. Шкрбић

дипломирани инжењер архитектуре
ЛИБ 02578058060

одговорни урбаниста

за руковођење изработом урбанистичких планова и урбанистичких пројеката

Број лиценце
200 1392 13



У Београду,
29. августа 2013. године

ПРЕДСЕДНИК КОМОРЕ

Милован Главоњић
дипл. инж. ел.

САДРЖАЈ

А) ТЕКСТУАЛНИ ДЕО

УВОД	1
1. ПРАВНИ И ПЛАНСКИ ОСНОВ	1
1.1. ПРАВНИ ОСНОВ	1
1.2. ПЛАНСКИ ОСНОВ	1
2. ОБУХВАТ УРБАНИСТИЧКОГ ПРОЈЕКТА	2
3. ПОСТОЈЕЋЕ СТАЊЕ	2
4. УСЛОВИ ИЗГРАДЊЕ	3
4.1. ПЛАНИРАНА НАМЕНА ПОВРШИНА И ОБЈЕКТА	3
4.2. ПРЕДЛОГ ПАРЦЕЛАЦИЈЕ	3
4.3. ПЛАН РЕГУЛАЦИЈЕ	3
4.4. ПЛАН НИВЕЛАЦИЈЕ	3
5. НУМЕРИЧКИ ПОКАЗАТЕЉИ	4
5.1. ХОРИЗОНТАЛНИ ГАБАРИТ ОБЈЕКТА, ГРАЂЕВИНСКЕ ЛИНИЈЕ, СПРАТНОСТ И И ВИСИНА ОБЈЕКТА	4
6. НАЧИН УРЕЂЕЊА СЛОБОДНИХ И ЗЕЛЕНИХ ПОВРШИНА	5
7. НАЧИН ПРИКЉУЧЕЊА НА ИНФРАСТРУКТУРНУ МРЕЖУ	5
7.1. САОБРАЋАЈНА ИНФРАСТРУКТУРА	5
7.2. ВОДНА И КОМУНАЛНА ИНФРАСТРУКТУРА	7
7.2.1. Услови за уређење водне и комуналне инфраструктуре	7
7.2.2. Услови за изградњу водне и комуналне инфраструктуре	7
7.2.3. Услови за прикључење на водну и комуналну инфраструктуру	8
7.3. ЕЛЕКТРОЕНЕРГЕТСКА ИНФРАСТРУКТУРА	8
7.3.1. Услови за уређење електроенергетске инфраструктуре	8
7.3.2. Услови за изградњу електроенергетске инфраструктуре	9
7.3.3. Услови за прикључење на електроенергетску инфраструктуру	9
7.4. ТЕРМОЕНЕРГЕТСКА ИНФРАСТРУКТУРА	9
7.4.1. Услови за уређење термоенергетске инфраструктуре	9
7.4.2. Услови за изградњу термоенергетске инфраструктуре	9
7.4.3. Услови за прикључење на термоенергетску инфраструктуру	10
7.5. ЕЛЕКТРОНСКА КОМУНИКАЦИОНА ИНФРАСТРУКТУРА	10
7.5.1. Услови за уређење ЕК инфраструктуре	10
7.5.2. Услови за изградњу ЕК инфраструктуре	11
7.5.3. Услови за прикључење на ЕК инфраструктуру	11
8. ИНЖЕЊЕРСКО-ГЕОЛОШКИ УСЛОВИ	12
9. МЕРЕ ЗАШТИТЕ ЖИВОТНЕ СРЕДИНЕ	12
10. МЕРЕ ЗАШТИТЕ НЕПОКРЕТНИХ КУЛТУРНИХ И ПРИРОДНИХ ДОБАРА	13
10.1. МЕРЕ ЗАШТИТЕ НЕПОКРЕТНИХ КУЛТУРНИХ ДОБАРА	13
10.2. МЕРЕ ЗАШТИТЕ ПРИРОДНИХ ДОБАРА	13
11. МЕРЕ ЗАШТИТЕ ОД ЕЛЕМЕНТАРНИХ НЕПОГОДА И РАТНИХ ДЕЈСТАВА	14
11.1. МЕРЕ ЗАШТИТЕ ОД ЕЛЕМЕНТАРНИХ НЕПОГОДА	14
11.2. МЕРЕ ЗАШТИТЕ ОД РАТНИХ ДЕЈСТАВА	14
12. ПОСЕБНИ УСЛОВИ КОЈИМА СЕ ПОВРШИНЕ И ОБЈЕКТИ ЈАВНЕ НАМЕНЕ ЧИНЕ ПРИСТУПАЧНИМ ОСОБАМА СА ИНВАЛИДИТЕТОМ	14
13. ТЕХНИЧКИ ОПИС ПЛАНИРАНОГ ОБЈЕКТА У ФУНКЦИЈИ ФУДБАЛСКОГ ИГРАЛИШТА	15



Б) ГРАФИЧКИ ДЕО

Р. бр.	Назив карте	Размера
	ФУДБАЛСКО ИГРАЛИШТЕ	
1.	Катастарско-топографски план са границом обухвата Урбанистичког пројекта	1:1000
2.	Ситуациони приказ партерног решења и пејзажног уређења	1:500
3.	Регулационо-нивелациони план са аналитичко геодетским елементима за обележавање, грађевинске линије и спратност објекта	1:500
4.	Приказ комуналне инфраструктуре са прикључцима на спољну мрежу	1:500
	ПРЕДЛОГ ИДЕЈНОГ АРХИТЕКТОНСКОГ РЕШЕЊА ПЛАНИРАНОГ ОБЈЕКТА	
5.	Основе, пресеци и изгледи планираног објекта	1:100
6.	Планиране монтажно-демонтажне трибине	1:100

В) ПРИЛОГ

1. Извод из просторног плана општине Ириг („Службени лист општине Ириг“, бр. 13/14)
2. Оверен катастарско-топографски план (од стране „ГЕО-ПРОЈЕКТ СМ“ из Сремске Митровице)
3. Потписан предлог ситуационог решења од стране наручиоца Урбанистичког пројекта
4. Услови надлежних органа и институција прибављени за потребе израде Урбанистичког пројекта



А) ТЕКСТУАЛНИ ДЕО



УРБАНИСТИЧКИ ПРОЈЕКАТ ЗА ИЗГРАДЊУ ФУДБАЛСКОГ ИГРАЛИШТА СА ТРИБИНАМА У КРУШЕДОЛ СЕЛУ НА К.П.БР. 1094/1 К.О. КРУШЕДОЛ СЕЛО, ПОТЕС „ОВСИШТЕ“

УВОД

На захтев Општине Ириг приступило се изради Урбанистичког пројекта за изградњу фудбалског игралишта са трибинама у Крушедол Селу на к.п.бр. 1094/1 к.о. Крушедол Село, потес „Овсиште“.

Комплекс фудбалског игралишта са трибинама налази се у Општини Ириг, у Крушедол Селу на катастарској парцели број 1094/1, к.о. Крушедол Село. Циљ израде Урбанистичког пројекта је дефинисање локације новог фудбалског игралишта и осталих пратећих садржаја.

1. ПРАВНИ И ПЛАНСКИ ОСНОВ

1.1. ПРАВНИ ОСНОВ

Садржина, начин и поступак израде урбанистичког пројекта су регулисани одредбама чл. 60-64 Закона о планирању и изградњи („Службени гласник Републике Србије“, бр. 72/09, 81/09 и 24/11, 121/12, 42/13-УС, 50/13-УС, 98/13-УС, 132/14 и 145/14) и одредбама чл. 73, 74, 82 и 83. Правилника о садржини, начину и поступку израде докумената просторног и урбанистичког планирања („Службени гласник Републике Србије“, бр. 64/15).

Урбанистичким пројектом дефинише се уређење простора у складу са планским документом, и то: намена површина и објеката, регулациони и нивелациони услови, прикључци на инфраструктуру, мере заштите и приказује се идејно решење пројекта за предметни комплекс.

1.2. ПЛАНСКИ ОСНОВ

Плански основ за израду Урбанистичког пројекта представља Просторни план општине Ириг („Службени лист општине Ириг“, број 13/14).

На основу Просторног плана, предметни простор се налази у насељу Крушедол Село и припада спортско-рекреативној површини (фудбалско игралиште), а за њено уређење и изградњу се прописује израда УП-а:

„Спортско-рекреативни комплекс: У сваком насељу постоји терен за спортске активности (углавном фудбалско игралиште), међутим у планском периоду потребно је обезбедити и нове површине, било у јавном или приватном сектору, које ће становништву, а нарочито младима омогућити правилније и садржајније организовање слободног времена. Постојећи комплекси се задржавају на постојећим локацијама, уз могућност изградње нових садржаја и реконструкцију постојећих садржаја. На новим површинама планирати изградњу отворених/затворених простора, погодних за



различите врсте спортских активности, са уређеним санитарним просторијама, осталим пратећим просторијама, уређеним површинама и садржајима за најмлађе, и сл. У оквиру спортско-рекреативних површина зелене површине ће чинити значајан проценат комплекса. Њихово уређење и опремање планирати у парковском стилу.

- индекс заузетости парцеле	макс. 40% ¹
- индекс изграђености	макс. 0,8
- спратност објекта	макс. П+1+Пк
- зелене површине	мин. 40%

Радове на постојећим објектима изводити на основу услова из овог Просторног плана. За уређење и нову изградњу у комплексу неопходна је израда урбанистичког пројекта на основу услова из овог Просторног плана."

2. ОБУХВАТ УРБАНИСТИЧКОГ ПРОЈЕКТА

Урбанистички пројекат обухвата целу катастарску парцелу 1094/1 и део катастарске парцеле 2066 (државни пут IIб реда бр.313).

Предметна локација се налази у катастарској општини Крушедол Село.

Површина урбанистичког пројекта износи око **1,63 ha**.

3. ПОСТОЈЕЋЕ СТАЊЕ

Фудбалско игралиште се налази на кат. парцели бр. 1094/1 КО Крушедол Село, у источном делу насеља, непосредно уз државни пут бр. 313.

Саобраћајни положај фудбалског игралишта је дефинисан непосредно уз улицу Марадички пут, у оквиру које се налази главна насељска саобраћајница – траса државног пута IIб реда бр.313/Р-130, Раковац - Змајевац - Врдник - Ириг - Крушедол - Марадик - веза са државним путем 100. У оквиру регулационе ширине попречног профила налази се коловоз неодговарајуће ширине (3,5 - 4,0 m), релативно доброг експлоатационог стања, без изграђених осталих елемената профила – ивичних трака, канала и пешачких стаза. Садашњи прилаз фудбалском стадиону (колски и пешачки) је остварен преко постојећег прикључка комплекса за складиштење пољопривредних производа са западне стране.

Са северне стране омеђено је зеленилом и објектом земљорадничке задруге, са западне стране приступним путем до постојећег радног комплекса, са јужне стране постојећом насељском саобраћајницом (ДП бр.313), а са источне стране обрадивим пољопривредним земљиштем.

У оквиру фудбалског игралишта постоји изграђен травнати фудбалски терен и један објекат у његовој функцији (свлачионице, канцеларија, остава), као и монтажно-демонтажне клупе за судију и резервне играче. Уз постојећу ограду игралишта постављена је расвета у функцији самог игралишта.

Снабдевање водом насеља Крушедол Село одвија се преко дистрибутивног цевовода од насеља Крушедол Прњавор, где се и налази локално извориште за ова два насеља, укупног капацитета 2,5 l/s. Фудбалско игралиште које је предмет овог УП-а, налази се у улици Марадичка, на месту где завршава водоводна мрежа профила $\varnothing 100$ mm, и

¹ У индекс заузетости се не рачуна отворени травнати спортски терен



прелази на $\varnothing 80$ mm (вод за потребе снабдевања водом „Новог насеља“ у Крушедол Селу). Поред овог вода планирана је и изградња пумпне станице за савладавање висинске разлике на половини улице Марадичке на коти 172 mАНВ, која још увек није изведена. Фудбалско игралиште поседује прикључак на насељску водоводну мрежу $\varnothing 3/4$ ".

Одвођење отпадних вода решено је преко водонепропусне септичке јаме.

Напајање електричном енергијом обезбеђено је прикључком са нисконапонске мреже у уличном коридору. У уличном коридору изграђен је електронски комуникациони кабл (ОК).

У Крушедол Селу не постоји изграђена ни пројектована гасоводна инфраструктура.

Постојеће зеленило чине високи лишћари који се налазе уз северну и западну страну фудбалског игралишта.

4. УСЛОВИ ИЗГРАДЊЕ

4.1. ПЛАНИРАНА НАМЕНА ПОВРШИНА И ОБЈЕКТА

Према важећој планској документацији фудбалско игралиште припада зони спорта и рекреације. Са три стране је омеђена радном зоном, а преко Државног пута бр. 100 у директној је вези и са зоном становања.

У оквиру фудбалског игралишта планира се доградња постојећег објекта (канцеларије, оставе и санитарни чвор). Такође се планира постављање монтажно-демонтажних трибина и резервних клупа за играче и судије.

У источном делу, непосредно уз ограду игралишта, планирана је изградња бунара.

Игралишту ће се приступати са главне насељске саобраћајнице, преко планиране пешачке стазе и планиране паркинг површине. Планирана су два улаза у комплекс игралишта:

- постојећи пешачки улаз (за запослене и играче);
- Планирани пешачки улаз (за посетиоце) и по потреби теретни (графички прилог бр. 2).

4.2. ПРЕДЛОГ ПАРЦЕЛАЦИЈЕ

Урбанистичким пројектом се задржавају постојеће парцеле: 1094/1-цела и 2066 - део парцеле к.о. Крушедол Село.

4.3. ПЛАН РЕГУЛАЦИЈЕ

Урбанистичким пројектом се задржавају постојеће регулационе линије.

4.4. ПЛАН НИВЕЛАЦИЈЕ

Планом нивелације се задржава нивелационо решење државно пута, док су саобраћајни прикључци дефинисани у складу са условима одводњавања предметног државног пута.



5. НУМЕРИЧКИ ПОКАЗАТЕЉИ

5.1. ХОРИЗОНТАЛНИ ГАБАРИТ ОБЈЕКТА, ГРАЂЕВИНСКЕ ЛИНИЈЕ, СПРАТНОСТ И ВИСИНА ОБЈЕКТА

Регулационе и грађевинске линије, као и спратност објекта дати су на графичком прилогу бр. 3.

ПОСТОЈЕЋИ ОБЈЕКАТ (УСЛОВИ ЗА РЕКОНСТРУКЦИЈУ)

Реконструкција постојећег објекта дозвољена је у постојећим хоризонталним и вертикалним габаритима и подразумева:

- Замену оштећених и дотрајалих конструктивних делова грађевине;
- Замену кровне конструкције;
- Замену свих врста инсталација;
- Замену столарије на фасади и унутар објекта.

Хоризонтални габарит: габарит постојећег објекта.

Грађевинска линија објекта: постојеће грађевинске линије.

Спратност: постојећа спратност, макс. П (приземље).

ПЛАНИРАНИ ОБЈЕКАТ

Планирани објекат (доградња постојећег објекта) дозвољена је за садржаје који су компатибилни са спортским садржајима, односно који их допуњују (канцеларије, оставе, санитарни блокови) и који ће чинити јединствену функционалну целину.

Хоризонтални габарит: макс. 60 m² (диспозиција објекта је дата у графичком прилогу бр. 2).

Грађевинска линија објекта: 0,5 m од регулационе линије са северне и западне стране, као и 10,0 m од регулационе линије са јужне стране (погледати графички прилог бр. 3).

Спратност: макс. П (приземље).

Максимална висина венца објекта је +3,00 m, а максимална висина слемена је +5,00 m у односу на коту тротоара.

ИНДЕКС ЗАУЗЕТОСТИ

Просторним планом општине Ириг утврђен је максимални индекс заузетости парцеле и он износи 40%².

Предложеним решењем индекс заузетости кат. парцеле бр. 1094/1 КО Крушедол Село износи 4,56%.

ПАРКИНГ МЕСТА

Урбанистичким пројектом су предвиђена паркинг места за путничка возила, за аутобусе и два места за инвалидна возила. Капацитет предвиђених паркинг места ће задовољити макс. број посетилаца на трибинама.

² У индекс заузетости се не рачуна отворени травнати спортски терен



ПРОЦЕНАТ ЗЕЛЕНИХ ПОВРШИНА

Предложеним решењем проценат зелених површина на кат. парцели бр. 1094/1 КО Крушедол Село износи 26,36% (не рачунајући затрављен фудбалски терен). Процент зелених површина у оквиру целог обухвата УП-а износи 20,78%.

6. НАЧИН УРЕЂЕЊА СЛОБОДНИХ И ЗЕЛЕНИХ ПОВРШИНА

У оквиру комплекса фудбалског игралишта са трибинама, фудбалско игралиште и непосредни простор око игралишта (простор намењен за трибине и клупе за резервне играче и судију), затравити смешом трава која се примењује за спортске терене.

Уз североисточну границу комплекса формирати групу садница лишћара и партерног зеленила аутохтоног порекла. Четинарске и друге алохтоне украсне врсте се могу користити за оплемењивање простора око објеката. У оквиру заштитне зоне бунара формирати травни покривач.

Уз главну насељску и приступне саобраћајнице, формирати линијско зеленило применом лишћарских врста. Линијско зеленило уз приступну саобраћајницу треба да створи засену на планираном паркингу простору.

За озелењавање применити аутохтоне дрвенасте врсте (минимум 20%, оптимално 50%), уз очување постојећих аутохтоних стабала. Предлажу се лишћарске и партерне врстеврсте аутохтоног типа карактеристичне за шуме Фрушке горе (храст, бела липа, граб, јавор, свиб, дрењина, руј), с обзиром да се подручје које обухвата урбанистички пројекат налази у заштитној зони Националног парка „Фрушка гора“.

Правила за озелењавање

- Озелењавање ускладити са подземном и надземном инфраструктуром, према техничким нормативима за пројектовање зелених површина:

	Дрвеће	Шибље
Водовода	1,5 m	
Канализације	1,5 m	
Електрокаблова	мин 2,5 m	0,5 m
ЕК и КДС мрежа	2,0 m	
Гасовода	1,5 m	

- Дрвеће садити на удаљености 2 m од коловоза, а од објекта 4,5 -7 m;
- Избор дендролошког материјала орјентисати на аутохтоне и предложене врсте;
- Саднице треба да буду I класе, минимум 4-5 год. старости.

7. НАЧИН ПРИКЉУЧЕЊА НА ИНФРАСТРУКТУРНУ МРЕЖУ

7.1. САОБРАЋАЈНА ИНФРАСТРУКТУРА

Саобраћајно решење је начелно дефинисано из плана вишег реда: ППО-е Ириг. Разрада овог решења подразумева обезбеђење саобраћајног приступа (колског и пешачког) са категорисане путне-уличне мреже дефинисане предметним планом односно шематским приказом уређења насеља Крушедол Село. Колски и пешачки приступ омогућен је преко саобраћајнице у улици Марадичкој која је уједно и траса **државног пута IIБ реда бр. 313/Р-130**, Раковац - Змајевац - Врдник - Ириг - Крушедол - Марадик - веза са државним путем 100, која се пружа паралелно са комплексом стадиона. Осим стадиона у обухвату УП-а налази се и саобраћајни прикључак комплекса за сладиштење пољопривредних производа.



Саобраћајно решење у оквиру обухвата УП-а подразумева задржавање постојеће трасе државног пута, задржавање постојећег укрштаја комплекса за складиштење пољопривредних производа и његово прилагођавање (реконструкција), као и формирање новог прикључка-раскрснице за фудбалски терен и наспрамну улицу. Сви укрштаји су планирани као површинске раскрснице без раздвајања саобраћајних струја – класичне раскрснице.

Саобраћајни прикључење, главни улаз/излаз (посетиоци) у комплекс фудбалског терена је дефинисан на стационожи **km 28+616**, ДП бр.313/Р-130, а такође би служио и као службени и сервисни (особље, такмичари, судије, ургентне и службе одржавања).

Прикључење је утврђено у складу са условима управљача, са одговарајућим елементима (полупречници лепеза, ширина, захтевана прегледност).

Број, врста и фреквенција возила (путничка, специјалне радне машине за одржавање терена) неће имати значајан утицај на функционисање саобраћаја и ниво услуге предметне деонице државног пута.

Паркирање за посетиоце и такмичарске екипе предвиђено је непосредно уз сам фудбалски терен, на за то предвиђеним површинама (на графичком прилогу).

Саобраћајни прикључак комплекса складишта за пољопривредне производе се задржава на постојећој локацији на стационожи **km 28+538**, ДП бр.313/Р-130 уз обавезно прилагођавање, реконструкцију у складу са меродавним возилом.

Саобраћајница у улици Марадичкој – траса државног пута бр.313 је планирана за реконструкцију, са двосмерним проширењем коловоза 3,5➔ 6,6 m (2 x 3,0 с.траке + 2 x 0,3 и траке/ивичњаци), банкинама (2 x 1,0 m), атмосферским каналима (2 x 1,0 m) и обостраним пешачким стазама од 1,5 m (видети попречни профил на графичком прилогу). Коловозну конструкцију димензионисати у складу са саобраћајним оптерећењем (мин. 11,0 t /осовини), од савремене конструкције (асфалт). Одводњавање са саобраћајних површина у овој улици предвидети нивелационо, попречним и подужним падовима кроз атмосферски систем канализације (реципијент-канал).

Минималне ширине саобраћајних прикључака (улаза/излаза) димензионисане су у складу са меродавним возилом (ТВ - за прикључак на стационожи **km 28+538**, KB2- за прикључак на стационожи **km 28+616³**) и износе ~ 7,0 – 7,5 m. Саобраћајно и грађевинско обликовање прикључака ускладити са карактеристикама и елементима државног пута: носивост коловозне конструкције, врста застора, начин одводњавања.

Саобраћајно-манипулативне површине (паркинг простор) су димензионисане у складу са захтеваним елементима меродавног возила - ПА (ширина 3,0 m, носивост коловоза), од стабилсане подлоге (са могућношћу перспективне примене савремених материјала за застор).

Концепција мирујућег саобраћаја подразумева простор резервисан за оставку возила, посетилаца као и запослених у оквиру комплекса стадиона. Паркинг потребе су димензионисане у складу са нормативима за овај тип садржаја кроз управни систем, у складу са техничким прописима и важећим стандардима (SRPS.U.S4.234). У делу који је просторно најближи стадиону, резервисан је одговарајући број паркинг површина за паркирање лица са специјалним потребама у складу са правилницима и техничким прописима (Правилник о техничким стандардима планирања, пројектовања и изградње објеката, којима се осигурава несметано кретање и приступ особама са инвалидитетом,

³ ТВ (теретно возило) и KB2 (комунално возило тип 2) су дефинисани као меродавна возила на основу Правилника о условима које са аспекта безбедности саобраћаја морају да испуњавају путни објекти и други елементи јавног пута (Сл.Гл.РС бр.50/11) и техничких прописа (Техничких упутстава за пројектовање деоница примарне градске путне мреже- ПГС-ПМ/07)



деци и старим особама, „Службени гласник РС“, бр. 22/15, SRPS.U.S4.234.) Одводњавање са манипулативних површина паркинга планирати нивелационо, до реципијента (улични канал).

Пешачке комуникације ће се обављати пешачким стазама одговарајуће ширине (мин.1,5 m).

7.2. ВОДНА И КОМУНАЛНА ИНФРАСТРУКТУРА

7.2.1. Услови за уређење водне и комуналне инфраструктуре

Снабдевање водом фудбалског игралишта биће обезбеђено преко постојећег прикључка $\varnothing 3/4''$ у улици Марадичкој. Уколико се хидрауличким прорачуном и Законом о противпожарној заштити докаже да постојећи прикључак на водоводну мрежу задовољава потребе предметног објекта, могуће је користити исти. У супротном, неопходно је извести нови прикључак одговарајућих димензија на уличну водоводну мрежу $\varnothing 100$ mm.

За потребе комплекса фудбалског игралишта, на парцели ће бити избушен бунар, из којег ће се задовољити потребе за санитарном и противпожарном водом. Бунар ће бити прикључен на насељски водоводни систем Крушедол Села. На основу до сада спроведених анализа и студија о динамици подземних вода, одредити тачну локацију будућег експлоатационог бунара. На основу изнетог закључка и резултата тих анализа, дефинисати обим припремних радова на терену. Бушење бунара извести класичном методом.

Обзиром да у насељу не постоји изведена канализација отпадних вода, до изградње исте прикупљање и евакуација отпадних вода решаваће се преко постојеће водонепропусне септичке јаме.

Сувишне атмосферске воде усмериће се ка околним зеленим површинама.

7.2.2. Услови за изградњу водне и комуналне инфраструктуре

- Трасу водоводне мреже полагаати између две регулационе линије у уличном фронту, по могућности у зелени појас (трасу полагаати са једне стране улице или обострано зависно од ширине уличног фронта);
- Трасе ровова за полагање водоводне инсталације се постављају тако да водоводна мрежа задовољи прописана одстојања у односу на друге инсталације и објекте инфраструктуре; минимално растојање од других инсталација је 1,0 m, изузетак се врши у зонама где није могуће испуњење услова, али тако да не сме угрожавати стабилност осталих објеката (мин. 0,5 m);
- Није дозвољено полагање водоводне мреже испод објеката високоградње; минимално одстојање од темеља објеката износи 1,0 m, али тако да не угрожава стабилност објеката;
- Минимална дубина изнад водоводних цеви износи 1,0 m мерено од горње ивице цеви, а на месту прикључка новопланираног на постојећи цевовод, дубину прикључка свести на дубину постојећег цевовода;
- Водоводне инсталације се постављају изнад инсталација фекалне канализације на одстојању мин. 2 DN;
- На проласку цевовода испод пута предвидети заштитне цеви на дужини већој од ширине пута за мин. 1,0 m са сваке стране;
- На траси предвидети постављање довољног броја надземних противпожарних хидраната;
- Приликом реализације водовода придржавати се техничких прописа за пројектовање, извођење и одржавање мреже;



- По завршеним радовима на монтажи и испитивању мреже извршити катастарско снимање изграђене мреже, а добијене податке унети у катастарске планове подземних инсталација;
- Све асфалтиране и зелене површине вратити у првобитно стање након завршених радова;
- Израдити главне пројекте за реконструкцију постојеће и изградњу нове водоводне мреже;
- Пројектовање и изградњу објеката вршити у сарадњи са надлежним ЈКП, а на пројекте наведених хидротехничких објеката прибавити сагласност истог;
- За потребе комплекса фудбалског игралишта избушити бунар на парцели комплекса;
- На месту бунарског отвора, ради се бетонски шахт који је полуукопан, са спољном хидроизолацијом за спречавање продора воде у шахт. У бунарски шахт сместити неопходну хидромашинску опрему, са водомером за мерење количине протекле воде; На горњој плочи бунарског шахта оставити отвор изнад самог бунарског отвора због монтаже и демонтаже црпке.
- Бунар повезати са потрошачима, одговарајућим цевоводима. Потисни вод поставити у земљу минимум испод коте терена за 1,0 m.
- Део парцеле око бунарског шахта са сваке стране треба оградити, као прву зону заштите објекта водоснабдевања (Правилник о начину одређивања и одржавања зона санитарне заштите изворишта водоснабдевања, Сл. гласник РС 92/08), а обезбедити и остале зоне заштите (другу и трећу). Зона I изворишта подземне воде, у којој не борави стално запослена особа, ограђује се ради спречавања неконтролисаног приступа људи и животиња заштитном оградом која не може бити ближа од 3 m од водозахватног објекта који окружује.

7.2.3. Услови за прикључење на водну и комуналну инфраструктуру

- Прикључак од уличне цеви до водомерног окна предвидети управно на улични вод;
- Шахт за смештај водомера мора бити изграђен од тврдог материјала, светлог отвора у складу са димензијом прикључка и бројем водомера у њему (за $\varnothing 50$ mm 1,50 x 2,20 m, за $\varnothing 80$ mm 1,50 x 2,50 m). Шахт се смешта до максимално 2,0 метра од регулационе линије на парцели корисника, а не сме бити ближи 1,5 метар од суседних парцела;
- Све радове на прикључењу извести уз сагласност надлежног комуналног предузећа;
- Одвођење отпадних вода решено је преко водонепропусне септичке јаме лоциране на парцели комплекса игралишта, која се према потреби празни, ангажовањем надлежног комуналног предузећа.

7.3. ЕЛЕКТРОЕНЕРГЕТСКА ИНФРАСТРУКТУРА

7.3.1. Услови за уређење електроенергетске инфраструктуре

Напајање електричном енергијом обезбедиће се из постојеће дистрибутивне нисконапонске мреже у уличном коридору, преко постојећег прикључка.

До свих потрошача у комплексу (осветљење, водоснабдевање и др.) изградиће се нисконапонска подземна мрежа за потребе снабдевања електричном енергијом.

Уважавајући принципе енергетске ефикасности за осветљење користити савремене светиљке, засноване на новим технологијама.

У циљу рационалне употребе квалитетних енергената и повећања енергетске ефикасности потребно је применити мере енергетске ефикасности при коришћењу електричне енергије.



7.3.2. Услови за изградњу електроенергетске инфраструктуре

- Подземну електроенергетску инфраструктуру градити на минималној дубини од 0,8 m и минималној удаљености 0,5 m од темеља објеката;
- при паралелном вођењу енергетских каблова до 10 kV и електронских комуникационих каблова, најмање растојање мора бити 0,5 m, односно 1,0 m за каблове напона преко 10 kV;
- при укрштању енергетских и електронских комуникационих каблова угао укрштања треба да буде око 90°;
- није дозвољено полагање електроенергетских каблова изнад ЕК, сем при укрштању, при чему мин. вертикално растојање мора бити 0,5 m;
- паралелно полагање електроенергетских каблова и цеви водовода и канализације дозвољено је у хоризонталној равни при чему хоризонтално растојање мора бити веће од 0,5 m;
- није дозвољено полагање електроенергетског кабла изнад или испод цеви водовода или канализације;
- при укрштању електроенергетских каблова са цевоводом гасовода вертикално растојање мора бити веће од 0,3 m, а при приближавању и паралелном вођењу 0,5 m.

7.3.3. Услови за прикључење на електроенергетску инфраструктуру

Прикључење на електроенергетску инфраструктуру ће се извести подземним или надземним прикључком у складу са условима надлежног оператора дистрибутивног система електричне енергије.

7.4. ТЕРМОЕНЕРГЕТСКА ИНФРАСТРУКТУРА

7.4.1. Услови за уређење термоенергетске инфраструктуре

За грејање објекта као енергент може се користити чврсто гориво, лако лож уље и електрична енергија. Кад се буде извршила гасификација насеља Крушедол Село, планирани објекат се може прикључити на гасоводну мрежу у складу са условима и сагласности од надлежног дистрибутера за гас.

7.4.2. Услови за изградњу термоенергетске инфраструктуре

Приликом изградње гасовода за дистрибутивну гасну мрежу поштовати услове који су дати у Правилнику о условима за несметану и безбедну дистрибуцију природног гаса гасоводима притиска до 16 bar („Службени гласник РС“, бр. 86/15).

Минимална дозвољена хоризонтална растојања подземних гасовода од стамбених објеката, објеката у којима стално или повремено борави већи број људи (од ближе ивице цеви до темеља објекта) су:

	MOP ≤ 4 bar (m)
Гасовод од полиетиленских цеви	1

Минимална дозвољена растојања спољне ивице подземних челичних и ПЕ (полиетиленских) гасовода MOP < 4 bar са другим гасоводима, инфраструктурним и другим објектима су:

	Минимално дозвољено растојање (m)	
	Укрштање	Паралелно вођење
Гасоводи међусобно	0,20	0,40
Од гасовода до водовода и канализације	0,20	0,40
Од гасовода до нисконапонских и високонапонских сл. каблова	0,20	0,40
Од гасовода до телекомуникационих и оптичких каблова	0,20	0,40
Од гасовода до извора опасности постројења и објеката за складиштење запаљивих и горивих течности укупног капацитета највише 3 m ³	-	3,00
Од гасовода до шахтова и капала	0,20	0,30
Од гасовода до високог зеленила	-	1,50

* растојање се мери до габарита резервоара



Минимална дубина укопавања дистрибутивног гасовода је 80 см, мерено од горње ивице гасовода.

Минимална дубина укопавања челичних и ПЕ (полиетиленских) гасовода, мерена од горње ивице цеви, код укрштања са другим објектима је:

Објекат	Минимална дубина укопавања (см)
до дна одводних канала путева	100
до горње коте коловозне конструкције пута	135

Минимална хоризонтална растојања подземних гасовода од надземне електро мреже и стубова далековода су:

Називни напон	Минимално растојање	
	При укрштању (m)	при паралелном вођењу (m)
1 kV > U	1	1
1 kV < U < 20 kV	2	2

Минимално хоризонтално растојање се рачуна од темеља стуба далековода, при чему се не сме угрозити стабилност стуба.

Гасне котларнице

При пројектовању и изградњи гасне котларнице придржавати се Правилника о техничким нормативима за пројектовање, грађење, погон и одржавање гасних котларница („Службени лист СФРЈ“, бр. 10/90 и 52/90):

- Вентилацију котларнице извести природним путем, преко доводне вентилационе решетке у спољашњим вратима и одводне вентилационе решетке која се уграђује на наспрамном зиду котларнице (при врху зида);
- Одвод продуката сагоревања се врши преко димњака са димњачком цеви. Не постоји опасност од прескока пламена;
- Код улазних врата котларнице предвидети тастер за нужно искључење комплетне електро инсталације у котларници;
- Изградити АБ постоље за катао.

7.4.3. Услови за прикључење на термоенергетску инфраструктуру

Прикључење на гасоводну инфраструктуру извести у складу са условима и сагласности од надлежног дистрибутера за гас и у складу са одредбама Правилника о условима за несметану и безбедну дистрибуцију природног гаса гасоводима притиска до 16 bara („Службени гласник РС“, број 86/15).

7.5. ЕЛЕКТРОНСКА КОМУНИКАЦИОНА ИНФРАСТРУКТУРА

7.5.1. Услови за уређење ЕК инфраструктуре

Приступ телекомуникационом саобраћају обезбедиће се изградњом прикључка на постојећу ЕК мрежу у уличном коридору у складу са условима надлежног предузећа за телекомуникације.

Планираним радовима не сме доћи до угрожавања механичке стабилности и техничких карактеристика постојећих ЕК објеката и каблова, ни до угрожавања нормалног функционисања ЕК саобраћаја.

Пре почетка било каквих грађевинских радова потребно је извршити трасирање и обележавање трасе постојећих електронских комуникационих објеката помоћу инструмента трагача каблова, како би се дефинисали тачан положај и дубина ЕК објеката (ЕК канализације и ЕК каблова), да би се затим одредио начин заштите истих уколико су угрожени.



Приликом извођења радова, посебно на местима непосредног приближавања и укрштања постојећих ЕК објеката и новопроектованих објеката обавезно је присуство овлашћеног лица Предузећа за телекомуникације „Телеком Србија“ а.д., РЦ Рума.

Заштиту и обезбеђење постојећих ЕК објеката и каблова потребно је извршити пре почетка било каквих грађевинских радова и предузети све потребне мере предострожности како не би, на било који начин, дошло до угрожавања механичке стабилности, техничке исправности и оптичких карактеристика постојећих ЕК каблова.

Грађевинске радове у непосредној близини постојећих ЕК објеката и каблова вршити искључиво ручним путем без употребе механизације и уз преузимање свих потребних мера заштите (обезбеђење од слегања, пробни ископи и сл.).

У случају евентуалног оштећења ЕК каблова или прекида ЕК саобраћаја на везама услед непажљивог и нестручног извођења радова, Инвеститор је обавезан да овом Предузећу надокнади целокупну штету по свим основама (трошкови санације, накнаду губитка услед прекида ЕК саобраћаја.....).

7.5.2. Услови за изградњу ЕК инфраструктуре

- Електронска комуникациона мрежа обухвата све врсте каблова који се користе за потребе комуникација (бакарне, коаксијалне, оптичке и др);
- Електронску комуникациону мрежу градити подземно у коридорима саобраћајница и поред пешачких стаза;
- Препорука је да се при изградњи нових саобраћајница постављају и цеви за накнадно провлачење електронских комуникационих каблова;
- Дубина полагања каблова треба да је најмање 0,8-1,2 m код полагања каблова у ров, односно 0,3 m, 0,4 m до 0,8 m код полагања у миниров и 0,1-0,15 m у микроров у коловозу, тротоару сл.
- Ако већ постоје трасе, нове електронске комуникационе каблове полагати у исте;
- При паралелном вођењу комуникационих и електроенергетских каблова до 10 kV најмање растојање мора бити 0,5 m, а 1,0 m за каблове напона преко 10 kV.
- При укрштању најмање вертикално растојање од електроенергетског кабла мора бити 0,5 m, а угао укрштања око 90°;
- При укрштању електронског комуникационог кабла са цевоводом водовода и канализације вертикално растојање мора бити најмање 0,5 m;
- При приближавању и паралелном вођењу електронског комуникационог кабла са цевима водовода хоризонтално растојање мора бити најмање 0,6 m, односно 0,5 m при приближавању и паралелном вођењу комуникационог кабла са канализацијом;
- При укрштању електронског комуникационог кабла са цевоводом гасовода вертикално растојање мора бити најмање 0,4 m;
- При приближавању и паралелном вођењу електронског комуникационог кабла са цевоводом гасовода хоризонтално растојање мора бити најмање 0,4 - 1,5 m, у зависности од притиска гасовода;
- У складу са важећим Правилником о захтевима за утврђивање заштитног појаса за електронске комуникационе мреже и припадајућа средства, радио коридора и заштитне зоне и начину извођења радова приликом изградње објеката („Службени гласник РС“, број 16/12), унутар заштитног појаса није дозвољена изградња и постављање објеката (инфраструктурних инсталација) других комуналних предузећа изнад и испод постојећих подземних ЕК каблова или кабловске ЕК канализације, осим на местима укрштања, као ни извођење радова који могу да угрозе функционисање електронских комуникација (ЕК објеката).

7.5.3. Услови за прикључење на ЕК инфраструктуру

Прикључење на електронску комуникациону мрежу извести подземним каблом са постојеће ЕК мреже у уличном коридору.



8. ИНЖЕЊЕРСКО-ГЕОЛОШКИ УСЛОВИ

Основна геолошка истраживања се изводе и за потребе просторног планирања и израде генералних урбанистичких планова, утврђивања и вредновања укупних геолошких потенцијала одређеног подручја, утврђивања намене и удобности геолошке средине као простора за градњу.

Када су у питању примењена геолошка истраживања минералних и других геолошких ресурса, она обухватају истраживања која се изводе ради утврђивања ресурса и резерви минералних сировина, подземних вода и геотермалних ресурса и условима њиховог коришћења, као и истраживања геолошке средине за потребе просторног и урбанистичког планирања, пројектовања и изградње грађевинских, рударских и других објеката. Примењена геолошка истраживања која се врше за потребе просторног и урбанистичког планирања, пројектовања и изградње грађевинских, рударски и других објеката врше се у циљу упознавања геолошке грађе терена, односно инжењерско-геолошких карактеристика и геодинамичких својстава геолошке средине, и иста обухватају стадијум детаљних истраживања.

У допису добијеном од стране Покрајинског секретаријата за енергетику и минералне сировине од 28.09.2015. године (број: 115-310-175/2015-02) се каже: „Резултати основних геолошких истраживања у Секретаријату нису систематизовани у базу података у којој би били прегледни.

Секретаријат у овом тренутку, због недостатка људских ресурса, није у могућности да резултате основних геолошких истраживања систематизује, тако да ни вама не можемо дати прецизне податке о резултатима истраживања које поседујемо. „

9. МЕРЕ ЗАШТИТЕ ЖИВОТНЕ СРЕДИНЕ

За потребе израде Урбанистичког пројекта за изградњу фудбалског игралишта са трибинама у Крушедол Селу, које се налази у заштитној зони Националног парка „Фрушка гора“, Покрајински завод за заштиту природе је утврдио следеће мере заштите животне средине:

- Током изградње објеката очувати у највећој мери постојећу вегетацију околине предметне локације;
- При извођењу радова користити постојећу саобраћајницу;
- Решења изградње инфраструктуре усагласити са свим актуелним прописима, како би се обезбедила заштита ваздуха, воде и земљишта;
- Сав вишак земљаног и другог материјала обавезно уклонити са предметног простора;
- Забрањено је било какав материјал депоновати или привремено одлагати у заштитној зони Националног парка „Фрушка гора“;
- Током извођења радова на изградњи планираних садржаја, сав настали отпад одлагати у одговарајуће контејнере или на други одговарајући начин и обезбедити редовно одношење истог од стране надлежног предузећа;
- Обавити равнање терена после завршетка радова ради смањења могућности ширења корова;
- Мазиво и гориво потребно за снабдевање механизације неопходно је транспортовати, чувати и њима руковати поштујући при томе мере заштите прописане законском регулативом која се односи на опасне материје;
- У случају изливања опасних материја (гориво, машинско уље и др.) загађени слој земљишта се мора отклонити и исти ставити у одговарајућу амбалажу која се може празнити само на, за ту сврху, предвиђеној локацији. Услове за ревитализацију загађене површине потребно је тражити од Покрајинског завода за заштиту природе.



Према подацима Министарства пољопривреде и заштите животне средине, у обухвату овог урбанистичког пројекта, као ни на територији општине Ириг, не налазе се севесо постројења/комплекси, односно постројења/комплекси са повећаном вероватноћом настанка хемијског удеса или са повећаним последицама тог удеса. У случају будуће изградње оваквих постројења/комплекса у ближој и даљој околини, као зона повредивих објеката је удаљеност од минимум 1000 м од граница од оваквих постројења/комплекса, док се коначна процена радијуса повредиве зоне односно зоне опасности, одређује на основу резултата моделирања ефеката удеса.

10. МЕРЕ ЗАШТИТЕ НЕПОКРЕТНИХ КУЛТУРНИХ И ПРИРОДНИХ ДОБАРА

10.1. МЕРЕ ЗАШТИТЕ НЕПОКРЕТНИХ КУЛТУРНИХ ДОБАРА

На подручју које је обухваћено Урбанистичким пројектом, према подацима добијеним од Завода за заштиту споменика културе Сремска Митровица (у даљем тексту: Завод), нису регистровани археолошки локалитети, нити се налазе грађевински објекти који поседују споменичка својства.

Изградњи фудбалског игралишта са трибинама, на к.п.бр. 1094/1 к.о. Крушедол Село, потес „Овсиште“ може се приступити на основу следећих услова за спровођење мера техничке заштите:

- Обавезан је археолошки надзор приликом извођења земљаних радова на доградњи објекта, од стране стручне службе Завода;
- Ископ земље се врши ручно или механизацијом до нивоа где се појаве археолошки остаци;
- Ако се у току извођења грађевинских и других радова наиђе на археолошка налазишта или археолошке предмете приликом ископа, извођач радова је у обавези да одмах, без одлагања, обустави радове и о томе обавести Завод, као и да предузме мере да се налаз не уништи и не оштети већ да се сачува на месту и у положају у коме је откривен, у складу са чл. 109, став 1, Закона о културним добрима;
- Инвеститор је у обавези да обустави радове уколико се наиђе на археолошка налазишта или археолошке предмете од изузетног значаја, ради истраживања локације;
- Инвеститор је у обавези да обезбеди средства за праћење, истраживање, заштиту и чување пронађених археолошких остатака, који уживају претходну заштиту, према програму и предрачуна за археолошки надзор, у складу са чл. 110, став 1, Закона о културним добрима.

10.2. МЕРЕ ЗАШТИТЕ ПРИРОДНИХ ДОБАРА

Подручје које је обухваћено урбанистичким пројектом се налази у заштитној зони Националног парка „Фрушка гора“. Због великог утицаја урбаног и пољопривредног окружења на Национални парк, као и у циљу повезивања заштићених подручја преко локалних еколошких коридора, у складу са Законом о националним парковима („Службени гласник РС“ бр. 84/15) и Уредбом о еколошкој мрежи („Службени гласник РС“, бр. 102/10), дефинисане су мере заштите које се односе на заштиту биодиверзитета. Ове мере подразумевају да се приликом озелењавања примењују аутохтоне врсте уз очување постојеће вегетације.



11. МЕРЕ ЗАШТИТЕ ОД ЕЛЕМЕНТАРНИХ НЕПОГОДА И РАТНИХ ДЕЈСТАВА

11.1. МЕРЕ ЗАШТИТЕ ОД ЕЛЕМЕНТАРНИХ НЕПОГОДА

Законом о ванредним ситуацијама установљене су обавезе, мере и начини деловања, проглашавања и управљања у ванредним ситуацијама. Одредбе овог закона односе се и на успостављање адекватних одговора на ванредне ситуације које су узроковане елементарним непогодама, техничко-технолошким несрећама – удесима и катастрофама.

Обухваћено подручје спада у зону угрожену земљотресима јачине VII-VIII степен сеизмичког интензитета. Мере заштите подразумевају строгу примену грађевинско-техничких прописа за грађење објеката на сеизмичком подручју при пројектовању и изградњи или реконструкцији објеката.

Сувишне атмосферске воде усмераваће се ка околним зеленим површинама.

Заштита објеката од атмосферског пражњења обезбеђује се извођењем громобранске инсталације у складу са одговарајућом законском регулативом.

Настајање пожара, који могу попримити карактер елементарне непогоде, не може се искључити, без обзира на све мере безбедности које се предузимају на плану заштите. Мере заштите од пожара обухватају урбанистичке и грађевинско-техничке мере заштите.

11.2. МЕРЕ ЗАШТИТЕ ОД РАТНИХ ДЕЈСТАВА

За простор који је предмет израде Урбанистичког пројекта **нема посебних услова и захтева** за прилагођавање потребама одбране земље коју прописују надлежни органи.

У складу са Законом о ванредним ситуацијама („Службени гласник РС“, бр. 111/09, 92/11 и 93/12), чл. 60. и чл. 62., ради заштите од елементарних непогода и других несрећа, привредна друштва и друга правна лица, у оквиру својих права и дужности, дужна су да обезбеде да се запослени склоне у склоништа, заклоне или друге објекте погодне за заштиту. Као други заштитни објекти користе се просторије прилагођене за склањање људи и материјалних добара.

Приликом изградње објеката у којима ће боравити запослени, препорука је да се изнад једне просторије приземља гради ојачана плоча која може да издржи урушавање објекта.

12. ПОСЕБНИ УСЛОВИ КОЈИМА СЕ ПОВРШИНЕ И ОБЈЕКТИ ЈАВНЕ НАМЕНЕ ЧИНЕ ПРИСТУПАЧНИМ ОСОБАМА СА ИНВАЛИДИТЕТОМ

Приступачност јесте резултат примене техничких стандарда у планирању, пројектовању, грађењу, реконструкцији, доградњи и адаптацији објеката и јавних површина, помоћу којих се свим људима, без обзира на њихове физичке, сензорне и интелектуалне карактеристике или године старости осигурава несметан приступ, кретање, коришћење услуга, боравак и рад.

Објекти за јавно коришћење у обухвату Плана су колске и пешачке саобраћајнице, постојећи објекат и објекат који се дограђује, као и монтажно-демонтажне трибине.



При планирању, пројектовању и грађењу саобраћајних (колских и пешачких) површина и прилаза до објеката за јавно коришћење, морају се обезбедити обавезни елементи приступачности за све потенцијалне кориснике, у складу са Правилником о техничким стандардима планирања, пројектовања и изградње објеката, којима се осигурава несметано кретање и приступ особама са инвалидитетом, деци и старим особама („Службени гласник РС“, број 22/15).

13. ТЕХНИЧКИ ОПИС ПЛАНИРАНОГ ОБЈЕКТА У ФУНКЦИЈИ ФУДБАЛСКОГ ИГРАЛИШТА

ОПШТИ ПОДАЦИ

У циљу модернизације фудбалског терена, ФК „Крушедол“ има намеру да прошири намену постојећег фудбалског терена на к.п. бр. 1094/1 к.о. Крушедол Село. Поред основне намене терен би по потреби служио и за разне сеоске манифестације (прославе, приредбе, концерте итд.). У ту сврху, уз постојећи објекат (свлачионицу), планира се доградња канцеларије са оставом и санитарни чвор. Такође је планирана изградња бунара за санитарне и противпожарне потребе и монтажно-демонтажне трибине.

ОБЈЕКАТ КОЈИ СЕ ДОГРАЂУЈЕ УЗ ПОСТОЈЕЋИ ОБЈЕКАТ

Са северне стране постојећег објекта (свлачионице) дограђује се канцеларија са оставом, а са западне стране санитарни чвор (мушки и женски).

Објекат је приземан, класичне градње, зидани са бетонским серклажима и дрвеном кровном конструкцијом. Санитарни чвор има засебан улаз и посебно мушки и женски део.

Под дограђених санитарних просторија је денивелисан (спуштен) у односу на подове дограђене канцеларије и оставе, као и пода постојећег објекта. Под дограђене канцеларије и оставе ће бити денивелисан (подигнут) за 30 см у односу на под санитарних просторија.

Висину венца и слемена планираног (дограђеног) објекта прилагодити висини слемена постојећег објекта (диспозиција објекта дата је у графичком прилогу број 5).

Преко планиране пешачке стазе од главног улаза за пешаке, приступило би се новопланираном санитарном чвору, а преко постојећег трема, канцеларији са оставом.

Објекат који се дограђује својим изгледом и избором материјала (коришћење савремених, трајних материјала) треба са постојећим објектом да чини једну целину.

Све инсталације треба да буду пројектоване тако да задовоље нормално функционисање објекта, а биће обрађене посебним пројектима који су саставни делови пројекта за грађевинску дозволу.

БУНАР

Бунар је планиран као цевести, бушени бунар до дубине $\approx 170\text{m}$, зацевљен са ПВЦ $\text{Ø}140\text{mm}$ бунарским цевима, прогнозног капацитета $\approx 3 \text{ l/s}$.

Положај истражне бушотине дефинисан је координатама Y - 7 418 115, X - 4 997 134, а гео-технички профил бунара одређен је према „Пројекту примењених хидрогеолошких истраживања на изворишту ФК „Крушедол“ у Крушедол Селу“.



У случају добијања планиране или веће издашности бунара, постоји могућност повезивање бунара са водоводном мрежом насеља, ради повећања капацитета локалног водовода.

Бунарска пумпа снаге $\approx 5,5$ kW би се снабдевала струјом прикључењем на постојећи разводни орман.

Приступ бунару је омогућен преко главног улаза за пешаке или преко теретног улаза (графички прилог број 2).

МОНТАЖНО-ДЕМОНТАЖНЕ ТРИБИНЕ

Трибине су планиране са јужне стране парцеле, као монтажно-демонтажне и за њих је обезбеђена површина око 285 m^2 (графички прилог број 2). На АБ темељну плочу монтираће се челична конструкција, а на њу дрвене талпе и пластична седишта.

Фудбалско игралиште оградити транспарентном оградом, висине макс. 2,0 m.

Б) ГРАФИЧКИ ДЕО



ФУДБАЛСКО ИГРАЛИШТЕ



**ПРЕДЛОГ ИДЕЈНОГ АРХИТЕКТОНСКОГ РЕШЕЊА
ПЛАНИРАНОГ ОБЈЕКТА**



В) ПРИЛОГ



**1. Извод из просторног плана општине Ириг
(„Службени лист општине Ириг“, бр. 13/14)**



ИЗВОД ИЗ ППО ИРИГ

Спортско-рекреативни комплекс: У сваком насељу постоји терен за спортске активности (углавном фудбалско игралиште), међутим у планском периоду потребно је обезбедити и нове површине, било у јавном или приватном сектору, које ће становништву, а нарочито младима омогућити правилније и садржајније организовање слободног времена. Постојећи комплекси се задржавају на постојећим локацијама, уз могућност изградње нових садржаја и реконструкцију постојећих садржаја. На новим површинама планирати изградњу отворених/затворених простора, погодних за различите врсте спортских активности, са уређеним санитарним просторијама, осталим пратећим просторијама, уређеним површинама и садржајима за најмлађе, и сл. У оквиру спортско-рекреативних површина зелене површине ће чинити значајан проценат комплекса. Њихово уређење и опремање планирати у парковском стилу.

- индекс заузетости парцеле	макс. 40% ¹
- индекс изграђености	макс. 0,8
- спратност објекта	макс. П+1+Пк
- зелене површине	мин. 40%

Радове на постојећим објектима изводити на основу услова из овог Просторног плана. За уређење и нову изградњу у комплексу неопходна је израда урбанистичког пројекта на основу услова из овог Просторног плана.

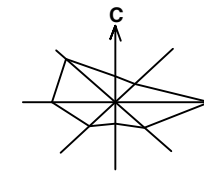
Правила грађења у зони спорта и рекреације

- Уређење и реконструкцију постојећих, као и изградњу нових спортско-рекреативних садржаја треба вршити уз поштовање следећих услова:
 - макс. индекс заузетости парцеле 40%²
 - максимални индекс изграђености парцеле 0,8
 - максимална спратност објекта П+1+Пк
 - обезбедити минимално зелених површина 40%
- Осим објекта и терена намењени спорту и рекреацији у склопу ове зоне дозвољена је још изградња угоститељско-туристичких, пословних објекта, трафостанице и сл.;
- Сви комплекси намењени спорту и рекреацији морају бити одговарајуће комунално опремљени и изведени у складу са важећим законским прописима који конкретну област регулишу;
- У оквиру спортско-рекреативног комплекса треба обезбедити довољан број паркинг места за очекиван број посетилаца и запослено особље, затим потребне сервисне саобраћајнице, као и прилазе возилима специјалне намене;
- Спортско-рекреативни комплекс треба озеленити парковским зеленилом у складу са просторним могућностима, а зелене површине уз отворене спортске терене треба да буду формиране тако да створе сенку на јужним експозицијама;
- Комплекс треба да буде ограђен транспарентном оградом, висине макс. 2,0 m;
- Осим норматива датих у овој тачки и напред наведених општих правила грађења, у свему осталом важе правила грађења као у зони централних садржаја.

¹ У индекс заузетости се не рачунају отворени травнати спортски терени

² У индекс заузетости се не рачунају отворени травнати спортски терени

ПРОСТОРНИ ПЛАН ОПШТИНЕ ИРИГ



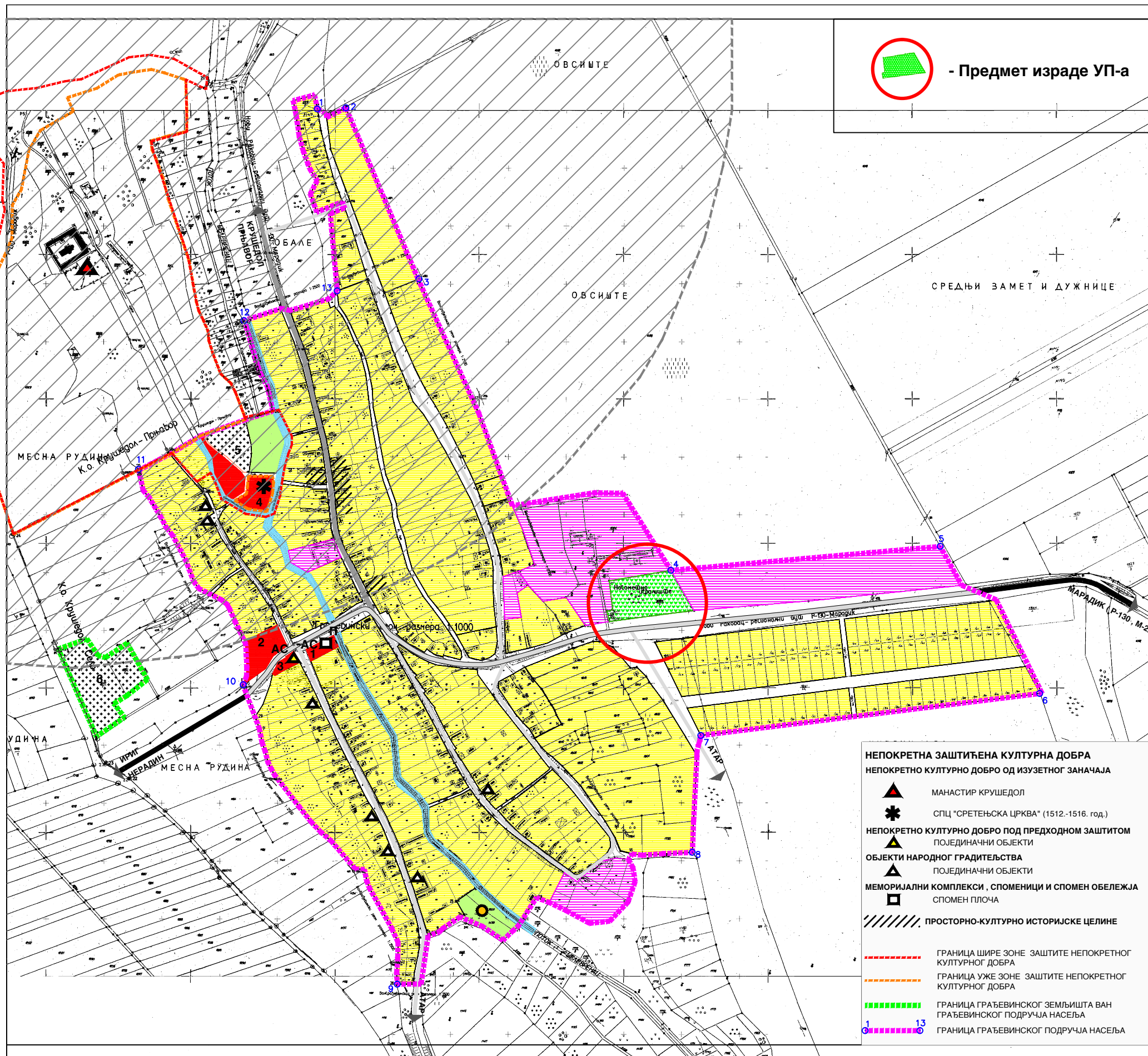
P-1:5000

- ИЗВОД -

ШЕМАТСКИ ПРИКАЗ УРЕЂЕЊА НАСЕЉА КРУШЕДОЛ СЕЛО

ПЛАН НАМЕНЕ ПОВРШИНА, ОБЈЕКТА, САОБРАЋАЈА И ЗЕЛЕНИЛА СА ПЛАНОМ ЗАШТИТЕ

- ПОВРШИНЕ И ОБЈЕКТИ ЈАВНЕ НАМЕНЕ**
- 1** ЦЕНТРАЛНИ САДРЖАЈИ
 - 2** МЕСНА ЗАЈЕДНИЦА, АМБУЛАНТА
 - 3** ШКОЛА И ПРЕДШКОЛСКА УСТАНОВА
 - 4** СПОРТСКО-РЕКРЕАТИВНЕ ПОВРШИНЕ (ФУДБАЛСКО ИГРАЛИШТЕ)
 - 5** КОРИДОР ВОДОТОКА (МАНАСТИРСКИ И ШЕЛЕВРЕНАЦ ПОТОЦИ)
- КОМУНАЛНЕ ПОВРШИНЕ И ОБЈЕКТИ**
- 6** ГРОБЉЕ
 - 7** СТАРО ГРОБЉЕ
 - 8** АКТИВНО ГРОБЉЕ
 - 9** ПРЕЧИСТАЧ
 - 10** СЛОБОНЕ ПОВРШИНЕ ПОД ЗЕЛЕНИЛОМ
- САОБРАЋАЈНЕ ПОВРШИНЕ**
- ДРЖАВНИ ПУТ II РЕДА
 - ОПШТИНСКИ ПУТ
 - ГЛАВНА НАСЕЉСКА САОБРАЋАЈНИЦА
 - САБИРНА НАСЕЉСКА САОБРАЋАЈНИЦА
 - ОСТАЛЕ НАСЕЉСКЕ УЛИЦЕ
 - АС
 - П
- ПОВРШИНЕ И ОБЈЕКТИ ОСТАЛЕ НАМЕНЕ**
- 11** ЦЕНТРАЛНИ САДРЖАЈИ
 - 12** ЛОВАЧКИ И ОМЛАДИНСКИ ДОМ
 - 13** ВЕРСКИ ОБЈЕКАТ
 - СТАНОВАЊЕ
 - РАДНЕ ПОВРШИНЕ
 - ЗОНА СА МЕРАМА ЗАШТИТЕ ОКО КОМПЛЕКСА СПЕЦИЈАЛНЕ НАМЕНЕ



- НЕПОКРЕТНА ЗАШТИЂЕНА КУЛТУРНА ДОБРА**
- НЕПОКРЕТНО КУЛТУРНО ДОБРО ОД ИЗУЗЕТНОГ ЗНАЧАЈА**
- МАНАСТИР КРУШЕДОЛ
 - СПЦ "СРЕТЕЊСКА ЦРКВА" (1512.-1516. год.)
- НЕПОКРЕТНО КУЛТУРНО ДОБРО ПОД ПРЕДХОДНОМ ЗАШТИТОМ**
- ПОЈЕДИНАЧНИ ОБЈЕКТИ
- ОБЈЕКТИ НАРОДНОГ ГРАДИТЕЉСТВА**
- ПОЈЕДИНАЧНИ ОБЈЕКТИ
- МЕМОРИЈАЛНИ КОМПЛЕКСИ, СПОМЕНИЦИ И СПОМЕН ОБЕЛЕЖЈА**
- СПОМЕН ПЛОЧА
- ПРОСТОРНО-КУЛТУРНО ИСТОРИЈСКЕ ЦЕЛИНЕ**
- ГРАНИЦА ШИРЕ ЗОНЕ ЗАШТИТЕ НЕПОКРЕТНОГ КУЛТУРНОГ ДОБРА
 - ГРАНИЦА УЖЕ ЗОНЕ ЗАШТИТЕ НЕПОКРЕТНОГ КУЛТУРНОГ ДОБРА
 - ГРАНИЦА ГРАЂЕВИНСКОГ ЗЕМЉИСТА ВАН ГРАЂЕВИНСКОГ ПОДРУЧЈА НАСЕЉА
 - ГРАНИЦА ГРАЂЕВИНСКОГ ПОДРУЧЈА НАСЕЉА

НОСИЛАЦ ИЗРАДЕ ПЛАНА:		ОПШТИНА: ИРИГ	Печат и потпис:
		ОВЛАШЋЕНО ЛИЦЕ:	
ОБРАЂИВАЧ:		ЈП ЗАВОД ЗА УРБАНИЗАМ ВОЈВОДИНЕ НОВИ САД	Печат и потпис:
		ДИРЕКТОР: ВЛАДИМИР ЗЕЛЕНОВИЋ, дипл.инж.маш.	
НАЗИВ ПЛАНА:	ПРОСТОРНИ ПЛАН ОПШТИНЕ ИРИГ	Е - број: 2442	Печат и потпис:
НАЗИВ КАРТЕ:	ШЕМАТСКИ ПРИКАЗ УРЕЂЕЊА НАСЕЉА КРУШЕДОЛ СЕЛО	ПЛАН НАМЕНЕ ПОВРШИНА, ОБЈЕКТА, САОБРАЋАЈА И ЗЕЛЕНИЛА СА ПЛАНОМ ЗАШТИТЕ	
ОДГОВОРНИ ПЛАНЕР:	ЗОРИЦА САНАДЕР, дипл.инж.елект.		
ПЛАНЕР САРАДНИК:	РАДОМИР ОБУКА, дипл.инж.арх.	БОРИС КОРДИЋ, дипл.инж.саоб.	СЛАВИЦА ПИВНИЧКИ, дипл.инж.пејз.арх.
	Датум: 2014.	Бр.листа: 5.5.1.	

**2. Оверен катастарско-топографски план
(од стране „ГЕО-ПРОЈЕКТ СМ“ из Сремске Митровице)**



Примљено:	30. 06. 2016
Број	р. н. б. / ред.
24/36	100

РЕПУБЛИКА СРБИЈА
АУТОНОМНА ПОКРАЈИНА ВОЈВОДИНА
ОПШТИНА ИРИГ
ОПШТИНСКА УПРАВА
Служба за заштиту животне средине и урбанизам
Број: 04-353-33/2016
Дана: 28.06.2016.године
И р и г, Војводе Путника 1
Тел. 022/ 400-623; факс: 462-035

- Štević
- Jukić D.

Ј.П."ЗАВОД ЗА УРБАНИЗАМ ВОЈВОДИНЕ"

НОВИ САД, ул. Железничка 6/III

ПРЕДМЕТ: Захтев за израду урбанистичког пројекта за изградњу фудбалског игралишта на к.п. бр. 1094/1 К.О. Крушедол Село
- Испорука катастарско- топографског плана

ВЕЗА Ваш број: 23/2 од 08.02.2016.године

Поводом Вашег захтева за достављање подлога (катастарско- топографског плана) за израду Урбанистичког пројекта за изградњу фудбалског игралишта на кат. парцели бр. 1094/1 К.О. Крушедол Село, у прилогу овог дописа достављамо Вам тражену подлогу- КТП у аналогном и дигиталном облику.

ПРИЛОГ:

1. КТП- 1 (један) примерак у аналогном облику.
2. КТП- 1 (један) примерак у дигиталном облику.

ДОСТАВИТИ:

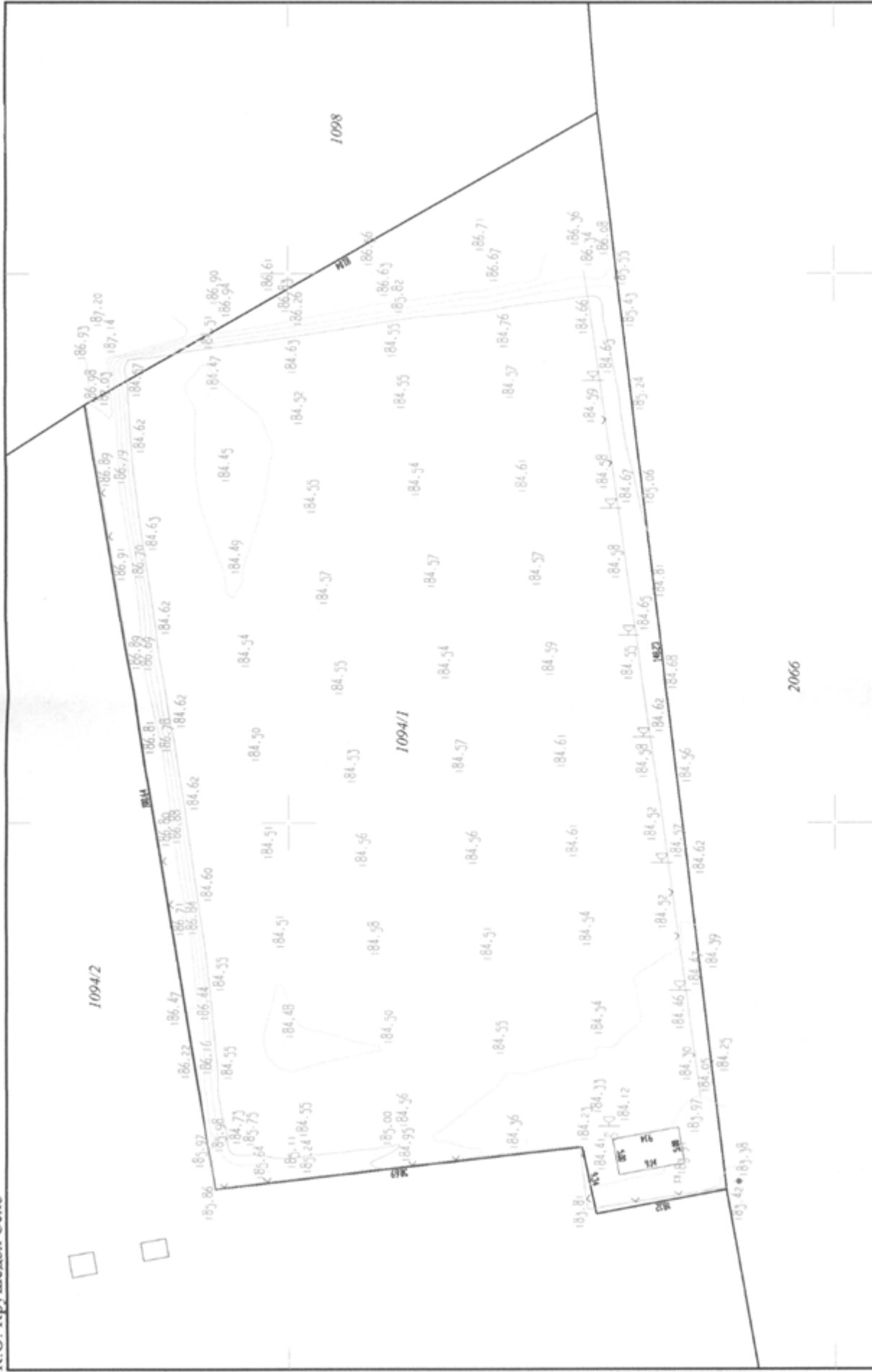
1. Наслову,
2. Архиви.



РЕПУБЛИКА СРБИЈА
ОПШТИНА ИРИГ
К.О. Крушедол Село

КАТАСТАРСКО - ТОПОГРАФСКИ ПЛАН

на к.ч.бр. 1094/1 у К.О. Крушедол Село



P = 1:750



**3. Потписан предлог ситуационог решења од стране наручиоца
Урбанистичког пројекта**



РЕПУБЛИКА СРБИЈА
АУТОНОМНА ПОКРАЈИНА ВОЈВОДИНА
ОПШТИНА ИРИГ-ОПШТИНСКА УПРАВА
Служба за заштиту животне средине и урбанизам
Број: 04-353-33/2013
Дана: 02.08.2016.године
Ириг, ул. Војводе Путника 1
Тел. 022/ 461-010; факс:022/ 462-035

ЈП "ЗАВОД ЗА УРБАНИЗАМ ВОЈВОДИНЕ"
НОВИ САД

Примљено:	05. 08. 2016	
Број	Прилог	Орг. јед.
1711/1	2 карте	

ЈП " ЗАВОД ЗА УРБАНИЗАМ ВОЈВОДИНЕ "

Н О В И С А Д, ул. Железничка 6/ III

н/р Радованке Шкрбић

ПРЕДМЕТ: Урбанистички пројекат за изградњу фудбалског игралишта са трибинама у Крушедол Селу на к.п. бр. 1094/1 К.О. Крушедол Село, потес "Овсиште"
-Испорука потписаног и овереног ситуационог приказа урбанистичког и партерног решења

Поштована,

У складу са усменим договором, у прилогу овог дописа достављамо 2 (два) примерка потписаног и овереног Ситуационог приказа урбанистичког и партерног решења УП- а за изградњу фудбалског игралишта са трибинама у Крушедол Селу на к.п. бр. 1094/1 К.О. Крушедол Село, потес "Овсиште".

ПРИЛОГ :

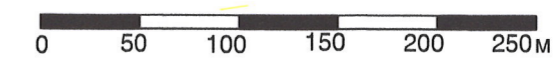
1. Ситуациони приказ урбанистичког и партерног решења- 2 (два) примерка.

ДОСТАВИТИ:

1. Наслову,
2. А р х и в и.

ШЕФ СЛУЖБЕ, -а
Радојица Јекнић
Радојица

УРБАНИСТИЧКИ ПРОЈЕКАТ ЗА ИЗГРАДЊУ ФУДБАЛСКОГ ИГРАЛИШТА СА ТРИБИНАМА У КРУШЕДОЛ СЕЛУ НА К.П.БР. 1094/1 К.О. КРУШЕДОЛ СЕЛО, ПОТЕС "ОВСИШТЕ"

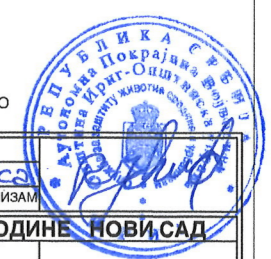


СИТУАЦИОНИ ПРИКАЗ УРБАНИСТИЧКОГ И ПАРТЕРНОГ РЕШЕЊА

- ФУДБАЛСКО ИГРАЛИШТЕ
- ОГРАДА ОКО КОМПЛЕКСА ФУДБАЛСКОГ ИГРАЛИШТА
- ФУДБАЛСКИ ТЕРЕН
- ПОСТОЈЕЋИ ОБЈЕКАТ
- НАДСТРЕШНИЦА ПОСТОЈЕЋЕГ ОБЈЕКТА
- ПОВРШИНА У ОКВИРУ КОЈЕ ЈЕ МОГУЋА ДОГРАДЊА ПОСТОЈЕЋЕГ ОБЈЕКТА (око 60 м2)
- ПОВРШИНА У ОКВИРУ КОЈЕ ЈЕ МОГУЋЕ ПОСТАВЉАЊЕ МОНТАЖНО-ДЕМОНТАЖНИХ ТРИБИНА (2 x 144м2)
- ПОВРШИНА У ОКВИРУ КОЈЕ ЈЕ МОГУЋЕ ПОСТАВЉАЊЕ МОНТАЖНО-ДЕМОНТАЖНИХ КЛУПА ЗА РЕЗЕРВНЕ ИГРАЧЕ И СУДИЈУ (50м2)
- БУНАР
- ЗОНА ЗАШТИТЕ ОКО БУНАРА (око 40м2)
- СЕПТИЧКА ЈАМА
- ГЛАВНА НАСЕЉСКА САОБРАЋАЈНИЦА - ДРЖАВНИ ПУТ бр.313 / Р-130
- ЗОНА ЗАШТИТЕ ОКО ДРЖАВНОГ ПУТА (10 м)
- ПРИСТУПНЕ САОБРАЋАЈНИЦЕ
- ПАРКИНГ ПОВРШИНЕ
- СТАЗЕ ЗА ПЕШАКЕ
- ЗЕЛЕНЕ ПОВРШИНЕ У ОКВИРУ УЛИЧНОГ КОРИДОРА
- ГРАНИЦА ОБУХВАТА УРБАНИСТИЧКОГ ПРОЈЕКТА
- ГРАНИЦА ГРАЂЕВИНСКОГ ПОДРУЧЈА НАСЕЉА КРУШЕДОЛ СЕЛО



НОСИЛАЦ ИЗРАДЕ ПЛАНА		ОПШТИНА ИРИГ ОВЛАШЋЕНО ЛИЦЕ: <i>Текнић Радосица</i> ОДЕЉЕЊЕ ЗА ЗАШТИТУ ЖИВОТНЕ СРЕДИНЕ И УРБАНИЗАМА			
ОБРАЂИВАЧ		ЈП ЗАВОД ЗА УРБАНИЗАМ ВОЈВОДИНЕ, НОВИ САД ДИРЕКТОР: др АЛЕКСАНДАР ЈЕВТИЋ ПОМОЋНИК ДИРЕКТОРА: ЈАСНА ЛОВРИЋ, дипл.инж.арх.			
НАЗИВ ПЛАНА	УРБАНИСТИЧКИ ПРОЈЕКАТ ЗА ИЗГРАДЊУ ФУДБАЛСКОГ ИГРАЛИШТА СА ТРИБИНАМА У КРУШЕДОЛ СЕЛУ НА К.П.БР. 1094/1 К.О. КРУШЕДОЛ СЕЛО, ПОТЕС "ОВСИШТЕ"				
НАЗИВ КАРТЕ	СИТУАЦИОНИ ПРИКАЗ УРБАНИСТИЧКОГ И ПАРТЕРНОГ РЕШЕЊА				
ОДГОВОРНИ УРБАНИСТА	РАДОВАНКА ШКРБИЋ, дипл.инж.арх.				
УРБАНИСТА	ЗОРАН КОРДИЋ, дипл.инж.саоб. БРАНКО МИЛОВАНОВИЋ, дипл.инж.мел.				
САРАДНИК	ЗОРИЦА САНАДЕР, дипл.инж.ел. СЛАВИЦА ПИВНИЧКИ, дипл.инж.нејс.арх.				
ТЕХНИЧАР	АЉОША ДАБИЋ, ел.техн.				
Е-БРОЈ	2592	ДАТУМ	АВГУСТ 2016.	БРОЈ ЛИСТА	1.



**4. Услови надлежних органа и институција прибављени за потребе израде
Урбанистичког пројекта**



Наш знак / Our ref. : 20.30.1
Датум / Date : 4.8.2016.г.
Ваш знак / Your ref. : 1685/2 од 3.8.2016.г.
Телефони / Phones : 473 - 450
Телефакс / Fax : 471 - 484
Email: office@gasruma.rs

ЈП "Завод за урбанизам Војводине"
21161 Нови Сад
Железничка 6/III
ПАК 400161

На основу Вашег захтева издаје се

ТЕХНИЧКА ИНФОРМАЦИЈА

у вези захтева за издавање претходних услова за потребе израде урбанистичког пројекта за изградњу фудбалског игралишта у Крушедол Селу на к.п.1094/1 к.о. Крушедол Село, потес "Овсиште", обавештавамо Вас како следи:

- **Немамо посебних услова** јер ЈП "Гас-Рума" у наведеном потесу нема пројектовану нити изведену гасну мрежу.

Обрадио

Дражић Горан, дипл. маш. инж.

доставити:

1. наслову
2. архиви

ЈП "ЗАВОД ЗА УРБАНИЗАМ ВОЈВОДИНЕ"
НОВИ САД

Примљено:	05. 08. 2016	
Број	- прилог	Орг. јед.
1718/1		



Рада Маравић, дипл. економиста

Телеком Србија

Предузеће за телекомуникације а.д.

Београд, Таковска 2
ДЕЛОВОДНИ БРОЈ: 7069-296918/1-2016
ДАТУМ: 05.08.2016.
ДИРЕКЦИЈА ЗА ТЕХНИКУ
РЕГИЈА НОВИ САД
И.Ј. СРЕМСКА МИТРОВИЦА
 Сремска Митровица, Ул. краља Петра I бр. 2

ЈП „ЗАВОД ЗА УРБАНИЗАМ ВОЈВОДИНЕ“
 НОВИ САД

Примљено:	09. 08. 2016	
Број	примок	Орг. јед.
1728/1	Aprilog	

ЈП „ЗАВОД ЗА УРБАНИЗАМ ВОЈВОДИНЕ“

Железничка 6/III, Нови Сад, 21000

ПРЕДМЕТ: ПРЕТХОДНИ УСЛОВИ ЗА ПОТРЕБЕ ИЗРАДЕ УРБАНИСТИЧКОГ ПРОЈЕКТА ЗА ИЗГРАДЊУ ФУДБАЛСКОГ УГРАЛИШТА СА ТРИБИНАМА У КРУШЕДОЛ СЕЛУ НА К.П.БР. 1094/1 К.О. КРУШЕДОЛ СЕЛО.

Поступајући по вашем захтеву број:1685/3 од 03.08.2016. године, а у складу са Законом о електронским комуникацијама „Службени гласник РС“ број 44 од 2010. године и Законом о планирању и изградњи, „Службени гласник РС“, бројеви 72/2009, 24/2011, 132/2014 И 145/2014 а у циљу заштите телекомуникационих водова, Извршна јединица "Сремска Митровица", Предузеће за телекомуникације "ТЕЛЕКОМ СРБИЈА" А.Д. БЕОГРАД, издаје

ПРЕТХОДНЕ УСЛОВЕ

за потребе израде Урбанистичког пројекта за изградњу фудбалског игралишта са трибинама у Крушедол Селу на к.п. бр. 1094/1 к.о. Крушедол Село, потес „Овсиште“.

У прилогу вам достављамо оријентациону ситуацију постојеће, подземне телекомуникационе инфраструктуре, оптичког кабла који је од изузетне важности за функционисање телекомуникационог саобраћаја и на њега треба обратити посебну пажњу. На предметној парцели "Телеком Србија" нема изграђену подземну телекомуникациону инфраструктуру.

Приликом израде Урбанистичког пројекта неопходно је планирати заштиту постојеће телекомуникационе инфраструктуре и њено измештање у колико то наложе околности. Евентуално измештање постојеће телекомуникационе инфраструктуре сносиће инвеститор

Телекомуникациони каблови се углавном полажу у зони регионалних и локалних путева, а на основу услова које прописују надлежне институције. Стога је потребно планирати телекомуникациони коридор уз све будуће саобраћајне коридоре на подручју обухваћеном Урбанистичким пројектом, без обзира на ранг пута.

Потребно је планирати постављање ПВЦ цеви \varnothing 110mm на местима укрштања траса са коловозом као и испод бетонских и асфалтних површина на трасама каблова како би се избегла накнадна раскопавања.

Приликом планирања нове саобраћајне инфраструктуре-приступних путева, планирати полагање одговарајућих цеви за накнадно увлачење телекомуникационих каблова „Телекома“, у оквиру парцела у власништву имаоца саобраћајне инфраструктуре.

Начин и услови повезивања будућег објекта на телекомуникациону мрежу биће накнадно дефинисани, односно зависиће од степена изграђености објекта. С тога је инвеститор у обавези да нам се у писаној форми јави за прикључење планираног објекта на телекомуникациону мрежу, минимум шест месеци пре усељења у објекат, како би приступили реализацији прикључења на телекомуникациону мрежу.

Планираним радовима не сме доћи до угрожавања механичке стабилности и техничких карактеристика постојећих ТК објеката и каблова, ни до угрожавања нормалног функционисања ТК саобраћаја, а при планирању обавезно водити рачуна о минималном светлом растојању друге инфраструктуре од постојеће ТК инфраструктуре.

Пре почетка извођења радова потребно је, у сарадњи са надлежном службом „Телекома Србија“ (контакт особа Владимир Дамјановић, дипл. инж. руководилац РЦ Рума, контакт телефон 064/65 22 582 или 022/ 470 000), извршити идентификацију и обележавање трасе постојећих подземних ТК каблова у зони планираних радова (помоћу инструмента трагача каблова и по потреби пробним ископима на траси), како би се утврдио њихов тачан положај и дубина и дефинисали коначни услови заштите ТК каблова.

Заштиту и обезбеђење постојећих ТК објеката и каблова треба извршити пре почетка било каквих грађевинских радова и предузети све потребне и одговарајуће мере предострожности како не би, на било који начин, дошло до угрожавања механичке стабилности, техничке исправности и оптичких карактеристика постојећих ТК каблова.

Грађевинске радове у непосредној близини постојећих ТК објеката и каблова вршити искључиво ручним путем без употребе механизације и уз предузимање свих потребних мера заштите (обезбеђење од слегања, пробни ископи и слично).

У случају евентуалног оштећења постојећих ТК објеката и каблова или прекида ТК саобраћаја услед извођења радова, извођач радова је дужан да предузмећу „Телеком Србија“ а.д. надокнади целокупну штету по свим основама (трошкове санације, накнаду губитка услед прекида ТК саобраћаја...).

Уколико у току важења ових услова настану промене које се односе на ситуацију трасе – локацију предметног објекта, инвеститор/извођач радова је у обавези да промене пријави и затражи измену услова.

Важност ових услова је годину дана од дана издавања.

Представници Извршне јединице „Сремска Митровица“ везано за овај предмет су Недаковић Душан, дипл. инж. (Руководилац одељења за планирање, инжењеринг и инвестициону изградњу), телефон 022/639-009, (моб. тел. 064/614-1326) и Саша Војчанин, тех. тел. 022/471-161, (моб. тел. 064/6522-593).

С поштовањем,

Borislav Kolarić
100052079-07
07965890048

Digitally signed by Borislav Kolarić
100052079-0707965890048
DN: dc=rs, dc=posta, dc=ca,
ou=Pravno lice (PL), ou=Preduzeće
za telekomunikacije Telekom Srbija
a.d. 17162543, cn=Borislav Kolarić
100052079-0707965890048
Date: 2016.08.08 14:29:24 +02'00'

Координатор И.Ј. Сремска Митровица

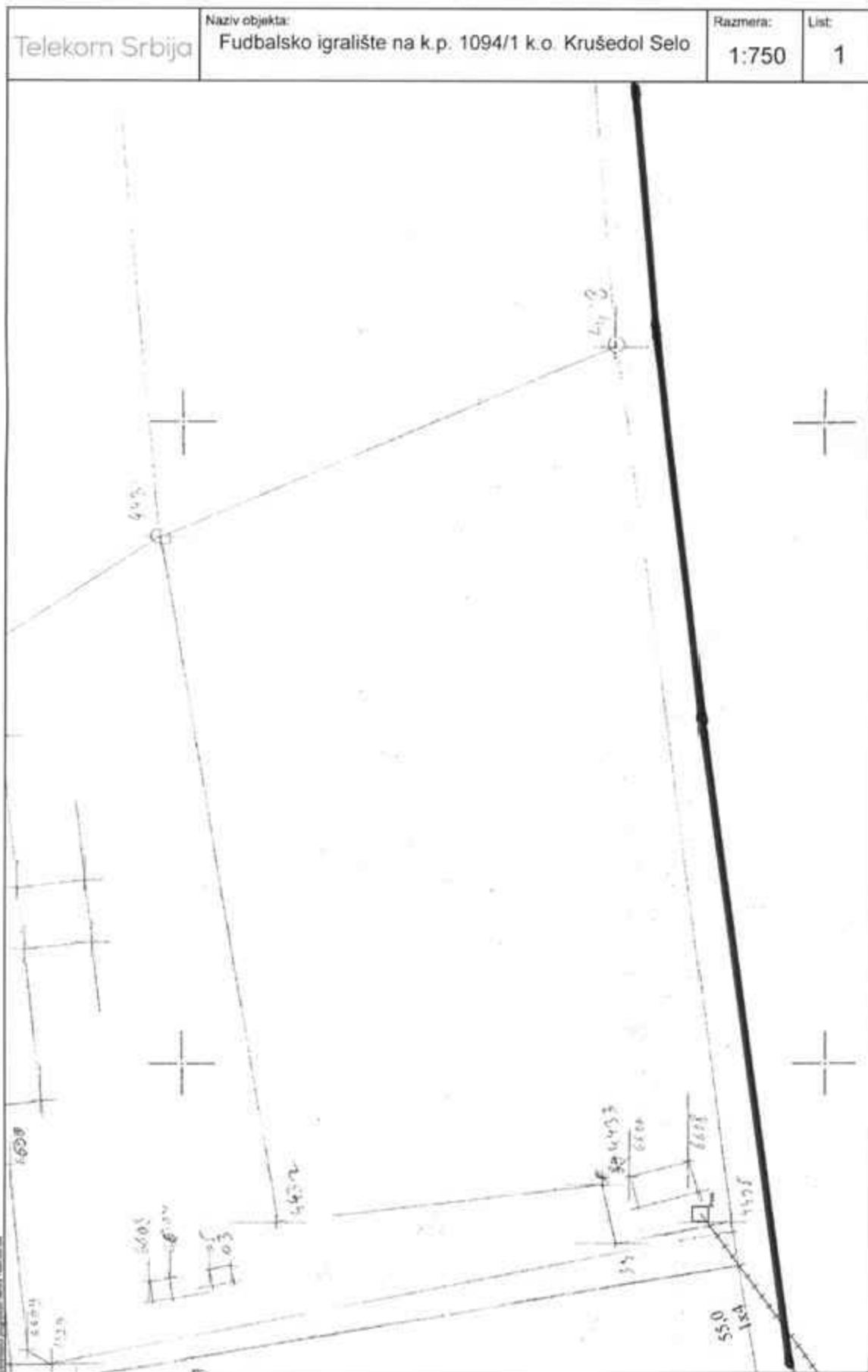
др Борислав Коларић

Digitally signed by Dušan Nedaković
100052081-2907956890074
DN: dc=rs, dc=posta, dc=si,
ou=Pravno lice (PL), ou=Producente
za telekomunikacije Telekom Srbija
a.d. 17162543, cn=Dušan Nedaković
100052081-2907956890074
Date: 2016.08.08 14:20:07 +02'00'

Dušan
Nedaković
100052081-290
7956890074

податке дао техн. Саша Војчанин
број услова: 7069-296918/1-2016
датум: 03.08.2016.

ОПТИЧКИ КАБЛ ОД ПОСЕБНЕ ВАЖНОСТИ





Република Србија
МИНИСТАРСТВО
УНУТРАШЊИХ ПОСЛОВА
СЕКТОР ЗА ВАНРЕДНЕ
СИТУАЦИЈЕ
09 број 217-1013/16
23.08.2016.године
Београд

ЈП „ЗАВОД ЗА УРБАНИЗАМ ВОЈВОДИНЕ“
НОВИ САД

Примљено:	25.08.2016	
Број	присл.	Датум одр.
1826/1		

ЈП „ЗАВОД ЗА УРБАНИЗАМ ВОЈВОДИНЕ“
Ул. Желеничка бр. 6/III
21000 Нови Сад

ПРЕДМЕТ: Захтев за издавање претходних услова за потребе израде Урбанистичког пројекта за изградњу фудбалског игралишта са трибинама у Крушедол Селу на к.п.бр. 1094/1 к.о. Крушедол Село, потес „Овсиште“

ВЕЗА: Ваш акт број: 1685/7 од 03.08.2016. године

У вези акта, под горе наведеним бројем, којим сте нам доставили Захтев за издавање претходних услова за потребе израде Урбанистичког пројекта за изградњу фудбалског игралишта са трибинама у Крушедол Селу на к.п.бр. 1094/1 к.о. Крушедол Село, потес „Овсиште“ у прилогу акта Вам достављамо:

- статистичке податке о броју ванредних догађаја на територији општине Ириг за период од 1. јануара 2011. године до 1. јануара 2016. године, према врсти и према месту настанка ванредних догађаја, а који су евидентирани у апликацији „Евиденција догађаја у СВС“ у јединственом информационом систему МУП-а;

- такође вас обавештавамо да су израда Процене угрожености и Плана заштите и спасавања у надлежности општине Ириг, те истичемо да се за издавање претходних услова за потребе израде Плана, можете обратити општини Ириг и тражити извод из поменутих докумената ове општине.

ПОМОЋНИК МИНИСТРА
НАЧЕЛНИК СЕКТОРА



Прецраг Марић

**IZVEŠTAJ O VATROGASNO SPASILAČKIM INTERVENCIJAMA
na području opštine IRIG**

u periodu od 00,00 časova 01.01.2011 godine do 00,00 časova 01.01.2016 godine

Vrsta događaja		Br.dog.	Sektor svojine	Br.dog.	Osiguranje	Br.dog.
Požar	Šteta: 12	224	Državni	93	Osiguran	8
Eksplozija	Šteta: 0	1	Privatni	166	Neosiguran	19
Tehn.intervencija		19	Ostali	6	Neutvrđeno	238
Teh.int sa op.mater		0	KON: 265		KON: 265	
Teh.int u saobraćaju		4				
Dežurstvo		11				
Crpljenje vode		1				
Usluge		2				
Uvidaji		0				
Lažna dojava		2				
Ostale intervencije		1				
Zemljotres		0				
Poplava		2				
Aktivno klizište		0				
BEZ INTERV	8	Ukupno: 267				

Lokacija događaja		Br.dog.
Gr. objekat		75
Otvoren prostor		171
Saobr.sredstvo		19

Načini obaveštavanja VSJ		Br.dog.
Automatska dojava		0
Telefonom		252
Građani-lično		2
Dežurna služba		5
Na drugi način		0
Nije obavještena		8
KON:		267

Učešće u intervenciji	vatrog	vozila	pumpi	brod.	helik.	rad.sati
Profesionalna VSJ	838	343	2	0	0	2632,8
VSJ u sadejstvu	64	31	0	0	0	463,89
Policija	0	0	0	0	0	0
Profesionalna industrijska VSJ	0	0	0	0	0	0
Dobrovoljna teritorijalna VSJ	0	0	0	0	0	0
Radnici pravnih lica	0	0	0	0	0	0
Vojska Srbije	0	0	0	0	0	0
Vojska Srbije-vazduhoplovstvo	0	0	0	0	0	0
Druga pravna lica(EDB,JKP)	0	0	0	0	0	0
Gradani	0	0	0	0	0	0
Ostali	0	0	0	0	0	0
UKUPNO	902	374	2	0	0	3096,69

Intervencije na građevinskim objektima Površina zahvaćena požarima (m²) 2323

Površina spašena od požara (m²) 766

Stambena zgrada	42	Poslovna zgrada	0	Stamb.poslovna zgrada	1
Poljoprivr zgrada	2	Baraka,šupa	7	Dimnjak	6
Termo-hidroelektrana	0	Parkiralište-garaža	0	Dečiji dom	0
Starački dom	0	Vrtić,škola,fakultet	0	Hotel,motel	1
Zdravstvena ustanova	0	Verski objekat	0	Bioskop,pozorište	0
Muzej	0	Trgovinsko-zanatska radnja	1	Ugostiteljski objekat	1
Robna kuća	0	Magacin gotove robe	0	Magac zapalj. tečnosti	0
Magac ekspl. materija	0	Ostali magacini	0	Skladišta-zatvorena	0
Skladišta-otvorena	0	Silos	5	Aerodrom objekat	0
Gradilište	0	Radne mašine	0	Transform stanica	3
Plinara	0	Rafinerija	0	Proizvodni pogon	2
Kulturno-istorijski spomenici	0	Ostali grad. objekti	4		
KON:	75				

Intervencije na otvorenom prostoru

Površina zahvaćena požarima (ar) 90385,05

Površina spašena od požara (ar) 48636,65

Listopadna šuma	4	Četinarska šuma	3	Mešana šuma	0
Makija(nisko rastinje)	14	Sortne žitarice	2	Ostale žitarice	2
Voćnjak	3	Vinograd	1	Livada	2
Deponija smeća	7	Kontejner	0	Ostali otvoren prostor	133

KON: 171

Intervencije na saobraćajnom sredstvu

Površina zahvaćena požarima (m2) 18

Površina spašena od požara (m2) 14

Električna lokomotiva	0	Dizel lokomotiva	0	Putnički vagon	0
Teretni vagon	0	Poljoprivredne mašine	3	Trolejbus	0
Tramvaj	0	Teretno drum vozilo	3	Putn drum vozilo	12
Autobus	1	Autocisterne	0	Ostala drumska vozila	0
Prev sredstvo vazd.saobr.	0	Prev sredstvo vod.saobr.	0	Gradevinske mašine	0

KON: 19

Polozaj prostorije**Utrošeno sred.za gašenje:****Količine**

Podrum	0	Prizemlje	40	voda(m3):	899,81
Sprat od 1. do 4	12	Sprat od 4. do 7	0	ekstrakt(lit):	40
Sprat od 8. do 15.	0	Sprat viši od 16.	0	prah(kg):	27
Potkrovlje	1	Potk na vis.ob.	0	ugljendioksid(kg):	5
Krov-tavan	22			specijalna sredstva(lit):	0
KON: 75				ostala sredstva	0

POŽAR UGAŠEN

pre dolaska VSJ	50	malom opremom	30	jednim mlazom vode	102
2 do 3 mlaza vode	28	sa više od 3 mlaza vode	2	više mlazeva vode i pene	1
mlaz CO2 i vode	0	mlazevi praha i vode	0	mlazom pene	0
mlazevi pene i praha	0	mlazom praha	2	mlazom CO2	1
mlazevima praha i CO2	0	PP aparatima drugih lica	0	ostala sredstva za gašenje	0

KON:216

POSLEDICE OD DOGAĐAJA**UKUPNO SPAŠENO**

	Vatrog	Ostali:	Ukupno:	Br.spašenih	18
Poginulo:	0	5	5	Imovina(u hilj din.)	2000
Povređeno:	0	3	3		

MATERIJALNA ŠTETA

Procenjena	33	Neutvrđena	59	Nepopunjeno	175
------------	----	------------	----	-------------	-----

Mat.šteta(u hilj.din.)15545

ZEMLJOTRESI, POPLAVE I AKTIVNA KLIZIŠTA (ZPK)

Evakuisano	ukupno građana	građana(VSJ)	dom.životinja(VSJ)
	0	0	0
uk.raseljeno	0	površ.uništ.u.poplavama(hektar)	0

Uništeni objekti

Industrijski	0	Javni	0	Poslovni	0	Stambeni	0
Poljoprivredni	0	Pomoćni	0	Saobraćajnice	0	Žel.koloseci	0
Mostovi	0						

KON: 0

POŽAR ILI EKSPLOZIJA OTKRIVEN

autom.uređajem	0	na drugi način	225	od.lice pravnom licu	0
----------------	---	----------------	-----	----------------------	---

USPEŠNOST INTERVENCIJE (za požar ili eksploziju)

uspešna	225	delimično uspešna	0	neuspešna	0
---------	-----	-------------------	---	-----------	---

RAZLOG NEUČESTVOVANJA VSJ

Nije obavestena VSJ	8	Požar lokalizovan od drugih	0	Loši vremenski uslovi	0
Nepoželjni putevi	0	Nepostojanie sredstava veze	0	Ostali razlozi	0

RAZLOG NEUSPEŠNE INTERVENCIJE (za požar ili eksploziju)

Nepostojanje - neispravnost automat uređaja za dojavu i gašenje	0	Nepostojanje - neispravnost pokret. uređaja i dr. sredstava za gašenje	0
Kasna dojava-neblagovremeno traženje pomoći	0	Nemogućnost prilaza objektu	0
Nedostatak dovoljne količine sred za gašenje	0	Neodgovarajuća oprema VSJ	0
Nedostatak sredstava veze	0	Zastoj u saobraćaju (zatvorena rampa, saobr. udes i sl.)	0
Neprohodni putevi	0	Ostali razlozi	0
KON: 0			

	DA	NE	IZGUBLJENA OPREMA	
			Oštećena	Uništena
Nesprovođenje prop. mera	0	2	1	0
Postoji analiza	2	265	Broj događaja u sadejstvu 19	
Uradena oper. karta	0	267	Interni sadejstvo 17	Uk. broj izlazaka 278
Vanredna situacija	0	267		
Vršen pregled objekta	0	4		

POŽAR ILI EKSPLOZIJA IZAZVANI

NAMERNO	14	NEPAŽNJOM	12	DEĆIJOM IGROM	0
PRIRODNOM POJAVOM	1	OD ŽIVOTINJA	1	NEUTVRĐENO	197
KON: 225					

UZROK POŽARA ILI EKSPLOZIJE

Brušenje	0	Ložišta-ognjišta	2
Neutvrđeno	196	Opušak od cigarete	1
Oštećenja-kvarovi	2	Otvoren plamen	18
Samopaljenje	0	Statički elektricitet	0
Sudar	0	Trenje	0
Zavarivanje	0	Varnice iz lokomotive	0
Provodnici zagrejani usled preopterećenja	0	Eksplozija	1
Egzoterm. reakcija	0	Prirodne pojave	0
Električni aparati-uređaji	1	Električni provodnici(kratak spoj isl.)	3
Građevinski nedostaci	0	Konstruktivski nedostaci	0
Ostali uzroci	1		
KON: 225			

PODACI SA UVIDAJA

K o j e o b a v e š t e n					
DOC PU	32	OKP	31	Tužilaštvo	31
Vršen uvidaj	32	Nije vršen uvidaj	235	Saob.policija	2

Učešće službenih lica u uvidaju

Nadležno za Z i S	25	OKP	20	Ostala OSL	27
BIA	0	Tužilaštvo	5	Ne	240

PROSEČNO VREME :

izlaska: 1.039 **stizanja:** 21.272 **lokalizacije:** 4.166 **likvidacije:** 35.399

Datum 18.08.2016.

Komandant VSJ

STATISTIČKI PREGLED DOGAĐAJA SVS-e MUP-a RS OD 01.01.2011,00:00 DO 01.01.2016,00:00

VSJ	Požar zija	Eksplo zija	Teh. interv encija	T.I. sa opas.m at.	T.I. u saobr ačaju	Crplje nje vode	Ostale Int.	UKUP. INT.	Angaž. vatr. (spas.)	Angaž. vozila pumpi	Pog		Pov		Spas.lj udi u požaru teh.i.		
											Vat	Ost	Vat	Ost	Vat	Ost	2
Sremska Mitrovica	1477	2	148	0	57	12	197	1893	6101	2443	13	0	20	0	73	2	152
Ruma	1302	4	118	3	57	13	68	1565	4556	1964	6	0	21	3	49	0	1
Šid	588	0	65	1	12	7	62	735	1687	823	7	0	4	0	14	0	0
Indija	655	5	61	0	24	13	61	819	1965	965	14	0	14	0	33	0	1
Stara Pazova	753	2	84	1	23	5	55	923	2173	1100	3	0	12	0	30	1	1
Pećinci	532	0	38	0	24	4	64	662	1598	773	3	0	21	0	42	0	0
Irig	0	0	0	0	0	0	0	0	0	0	0	0	0	0	0	0	0
UKUPNO	5307	13	514	5	197	54	507	6597	18080	8066	46	0	92	3	241	3	155



Број: 922-3-112/2016
Датум: 29 AUG 2016
БЕОГРАД

ЈП „ЗАВОД ЗА УРБАНИЗАМ ВОЈВОДИНЕ“
НОВИ САД

Примљено:	31.08.2016
Број:	1883/1
Служба:	

ЈП „ЗАВОД ЗА УРБАНИЗАМ ВОЈВОДИНЕ“

Железничка 6/III,
Нови Сад

Предмет: Информације за потребе израде Урбанистичког пројекта за изградњу фудбалског игралишта са трибинама у Крушедол Селу на к.п.бр. 1094/1 к.о. Крушедол Село потес „Овсиште“

У складу са захтевом број 922-3-112/2016 од 04.08.2016. , ваш број 1685/15 од 03.08.2016. године, у вези са информацијама потребним за израду Урбанистичког пројекта за изградњу фудбалског игралишта са трибинама у Крушедол Селу на к.п.бр. 1094/1 к.о. Крушедол Село потес „Овсиште“, обавештавамо вас следеће:

1. У границама предметног плана нема метеоролошких станица државне мреже;
2. На подручју обухваћеним предметним планом, РХМЗ нема успостављених хидролошких станица подземних вода.
3. На подручју обухваћеним предметним планом, РХМЗ нема успостављених хидролошких станица површинских вода.
4. Изградња нових објеката на одстојању мањем од 500 m од лансирних станица система одбране од града могућа је само по обезбеђењу посебне сагласности и мишљења РХМЗ. На подручју предметног плана, се не налази ниједна лансирна станица, тако да је он ван заштитне зоне око лансирних станица

Планска документација треба да буде у складу са Уредбом о утврђивању локација метеоролошких и хидролошких станица државних мрежа и заштитних зона у околини тих станица, као и врстама ограничења које се могу увести у заштитним зонама („Службени гласник РС“ бр. 34/13) и у складу са прописаном удаљеношћу од лансирних станица система одбране од града.

ДИРЕКТОР
Проф. др Југослав Николић, дипл.мет.





Република Србија
МИНИСТАРСТВО ПОЉОПРИВРЕДЕ
И ЗАШТИТЕ ЖИВОТНЕ СРЕДИНЕ

Број: 532-02-02637/2016-16

Датум: 19.08.2016.

Немањина 22-26

Београд

ЈП „ЗАВОД ЗА УРБАНИЗАМ ВОЈВОДИНЕ“
НОВИ САД

Примљено:	31.08.2016	
Број:	Ред. јед.	Орг. јед.
1836/1		

ЈП „Завод за урбанизам Војводине“
Железничка бр. 6/III
21000 Нови Сад

Предмет: Одговор на захтев бр. 1685/10 од 04. августа 2016. године за издавање услова за потребе израде Урбанистичког пројекта за изградњу фудбалског игралишта са трибинама у КО Крушедол

Поводом вашег захтева бр. 1685/10 од 04. августа 2016. године, обавештавамо вас да је ово Министарство размотрило ваш захтев за издавање услова за потребе израде Урбанистичког пројекта за изградњу фудбалског игралишта са трибинама у КО Крушедол, који се односи на севесо постројења, односно комплексе, а у надлежности су овог Министарства.

Сходно томе, овим путем вас информишемо да, на основу Закона о заштити животне средине („Службени гласник РС”, бр.135/04, 36/09, 72/09-др. закон, 43/11-УС и 14/16), Министарство, на основу докумената Извештај о безбедности и Обавештење, води регистар постројења и утврђује и води евиденцију о оператерима и севесо постројењима/комплексима са повећаном вероватноћом настанка хемијског удеса или са повећаним последицама тог удеса, због њихове локације, близине сличних постројења или због врсте ускладиштених опасних материја („домино ефекат”). Такође, на основу ових докумената, Министарство води и Регистар постројења и утврђује севесо оператере и постројења/комплексе, чије активности могу изазвати хемијски удес са прекограничним последицама.

На основу доступних података, које су овом органу до сада доставили оператери севесо постројења/комплекса, утврђено је да се на обухвату Урбанистичког пројекта за изградњу фудбалског игралишта са трибинама у КО Крушедол, као ни на територији Општине Ириг, не налазе севесо постројења/комплекси.

Напомињемо да се у случају изградње нових севесо постројења/комплекса, а у складу са Правилником о садржини политике превенције удеса и садржини и методологији израде Извештаја о безбедности и Плана заштите од удеса („Службени гласник РС”, број 41/10), као полазни основ за идентификацију повредивих објеката разматра удаљеност од минимум 1000m од граница севесо постројења, односно комплекса, док се коначна процена ширине повредиве зоне – зоне опасности, одређује на основу резултата моделирања ефеката удеса. Такође, напомињемо да се идентификација севесо постројења/комплекса врши на основу Правилника о листи опасних материја и њиховим количинама и критеријумима за одређивање врсте докумената које израђује оператер севесо постројења, односно комплекса („Службени гласник РС”, број 41/10 и 51/15). Поред тога, наглашавамо да су обавезе оператера и надлежних органа прописане у поглављу 3.2 Заштита од хемијског удеса, Закона о заштити животне средине, те да

сходно наведеном, обавезе оператер према надлежним органима у области заштите од хемијског удеса, а у случају изградње новог севесо постројења/комплекса, почињу у року од најмање 3 (три) месеца пре почетка рада постројења/комплекса. Поред тога, у случају изградње постројења/комплекса вишег реда, уколико оператер не испуни услове из чл. 60ђ, тј. 60г и 60д Закона о заштити животне средине, сходно чл. 60е истог закона, Министар решењем забрањује рад, тј. пуштање у рад односног постројења/комплекса. Због претходно наведеног је потребно пажљиво планирати лоцирање и изградњу нових севесо постројења/комплекса и њихових максималних могућих капацитета севесо опасних материја, како би се избегли непотребни трошкови или лоше инвестиције за оператере, али и обезбедило адекватно управљање безбедношћу од хемијског удеса.

У Републици Србији надлежност у области хемијских удеса је подељена, као и у већини земаља ЕУ, при чему је област превенције и контроле хемијских удеса обрађена у Закону о заштити животне средине, а област израде екстерних планова заштите и спасавања као и одговора на удес је обрађена у Закону о ванредним ситуацијама, те је у случају изградње нових севесо постројења/комплекса у интересу и грађана и локалних самоуправа на чијој територији се граде, да и инвеститори и сви надлежни органи који су укључени у процес доношења одлука о лоцирању нових севесо постројења/комплекса, размотре постојеће капацитете снага и средстава за одговор на хемијски удес који су у надлежности локалног органа Сектора за ванредне ситуације МУП-а Републике Србије.

За додатне информације, као и даљу сарадњу можете се обратити овом органу, на адресу: Министарство пољопривреде и заштите животне средине, Сектор за планирање и управљање у животној средини, Група за заштиту од великог хемијског удеса, Омладинских бригада 1, 11070 Нови Београд.

**ПОМОЋНИК МИНИСТРА**

Александар Весић

по решењу о овлашћењу
бр. 021-01-43/2016-01
од 17.08.2016. године

Доставити:

- Наслову
- Архиви

Примљено:	01.09.2016
Број:	1904/1



Del.br. 1794

Dana, 29.08.2016.g.

JAVNO PREDUZEĆE sa potpunom odgovornošću

ul.Orlovićeva bb, 22400 Ruma

Tel/fax: (022) 479-622

e-mail: office@vodovod-ruma.co.rs

http://www.vodovod-ruma.co.rs/

tekući računi: 355-1001738-71 Vojvođanska banka A.D. N.Sad;

105-82008-94 AIK banka, 160-193379-96 Banka Intesa Beograd

PIB 101341282

Mat.br. 08099545



JP "ZAVOD ZA URBANIZAM VOJVODINE"
NOVI SAD
ul.Železnička br.6/III

poziv na broj: 1685/1 od 03.08.2016.

Predmet: Prethodni podaci i uslovi za potrebe izrade Urbanističkog projekta za izgradnju fudbalskog igrališta sa tribinama u Krušedol Selu na k.p.br.1094/1 k.o.Krušedol Selo, potes "Ovsište"

U vezi Vašeg zahteva za izdavanje podataka i uslova za potrebe izrade Urbanističkog projekta za izgradnju fudbalskog igrališta sa tribinama u Krušedol Selu na k.p.br.1094/1 k.o.Krušedol Selo, potes "Ovsište", uvidom u postojeću dokumentaciju, uslove vodosnabdevanja i kanalisanja otpadnih voda, dajemo sledeće podatke i tehničke uslove:

- Naselje Krušedol Selo vodom se napaja preko distributivnog cevovoda od naselja Krušedol Prnjavor gde je locirano i lokalno izvorište za ova dva naselja, ukupnog kapaciteta 2,5 l/s.
- Fudbalsko igralište (na k.p.br.1094/1) je locirano u ul.Maradička, na mestu gde završava naseljska vodovodna PVC Ø100 i započinje vodovodna mreža PVC Ø80 za vodosnabdevanje "Novog naselja" u Krušedol Selu. Pored vodovodne mreže PVC Ø80 (za potrebe vodosnabdevanja "Novog naselja"), projektom je planirana i izgradnja pumpne stanice (za savladavanje visinske razlike) na polovini Maradičke ulice na koti 172 mnv. Vodovodna mreža PVC Ø80 je izgrađena ali pumpna stanica još uvek ne.
- Fudbalsko igralište poseduje priključak (Ø3/4") na mesnu vodovodnu mrežu čiji je platilac Mesna zajednica Krušedol Selo (šifra potrošača 0024135). Ukoliko se hidrauličkim proračunom i Zakonom o protivpožarnoj zaštiti dokaže da postojeći priključak na vodovodnu mrežu zadovoljava potrebe predmetnog objekta moguće je iskoristiti isti.
- U suprotnom izvesti novi priključak odgovarajućih dimenzija na vodovodnu mrežu PVC Ø100 (sa situacije u prilogu).
- Priključak od ulične cevi do vodomernog okna projrtkovati upravno na uličnu cev.
- Iznad trase priključka vodovoda nije dozvoljeno postavljati pristupne puteve a ukoliko se ovo ne može izbeći projektom predvideti postavljanje odgovarajuće zaštitne cevi odnosno obezbediti adekvatnu zaštitu od mehaničkog oštećenja.
- Šaht za smeštaj vodomera mora biti izgrađen od tvrdog materijala, svetlog otvora u skladu sa dimenzijom priključka i broja vodomera u njemu (za Ø50 dim.1,50x2,20 m, za Ø80 dim.1,50x2,50). Šaht sme biti udaljen od regulacione linije maksimalno 2,0 m i ne sme biti bliži susednim parcelama od 1,5m. U šaht ugraditi vodomere: za sanitarnu vodu u sportskom objektu

profila u skladu hidrauličkog proračuna; za hidrantsku mrežu profila u skladu sa Zakonom o protivpožarnoj zaštiti (ukoliko se ukaže potreba za istom).

- Kroz šaht za vodomere nije dozvoljeno provlačiti druge instalacije.
- Izvođenje priključka na naseljsku vodovodnu mrežu je isključivo u nadležnosti JP "Vodovod" Ruma.
- Odvođenje otpadnih voda sanitarno higijenskog porekla iz objekta izvesti PVC cevima Ø160 do vodonepropusne septičke jame dok se ne steknu uslovi za povezivanje na mesnu kanalizaciju.

Posebni uslovi

- Sva ostala prava i obaveze korišćenja naših usluga definišaće se ponudom za izvođenje priključka i Ugovorom između JP "Vodovod" Ruma i budućeg korisnika po dobijanju Rešenja o građevinskoj dozvoli, odnosno izvršenoj prijavi radova.

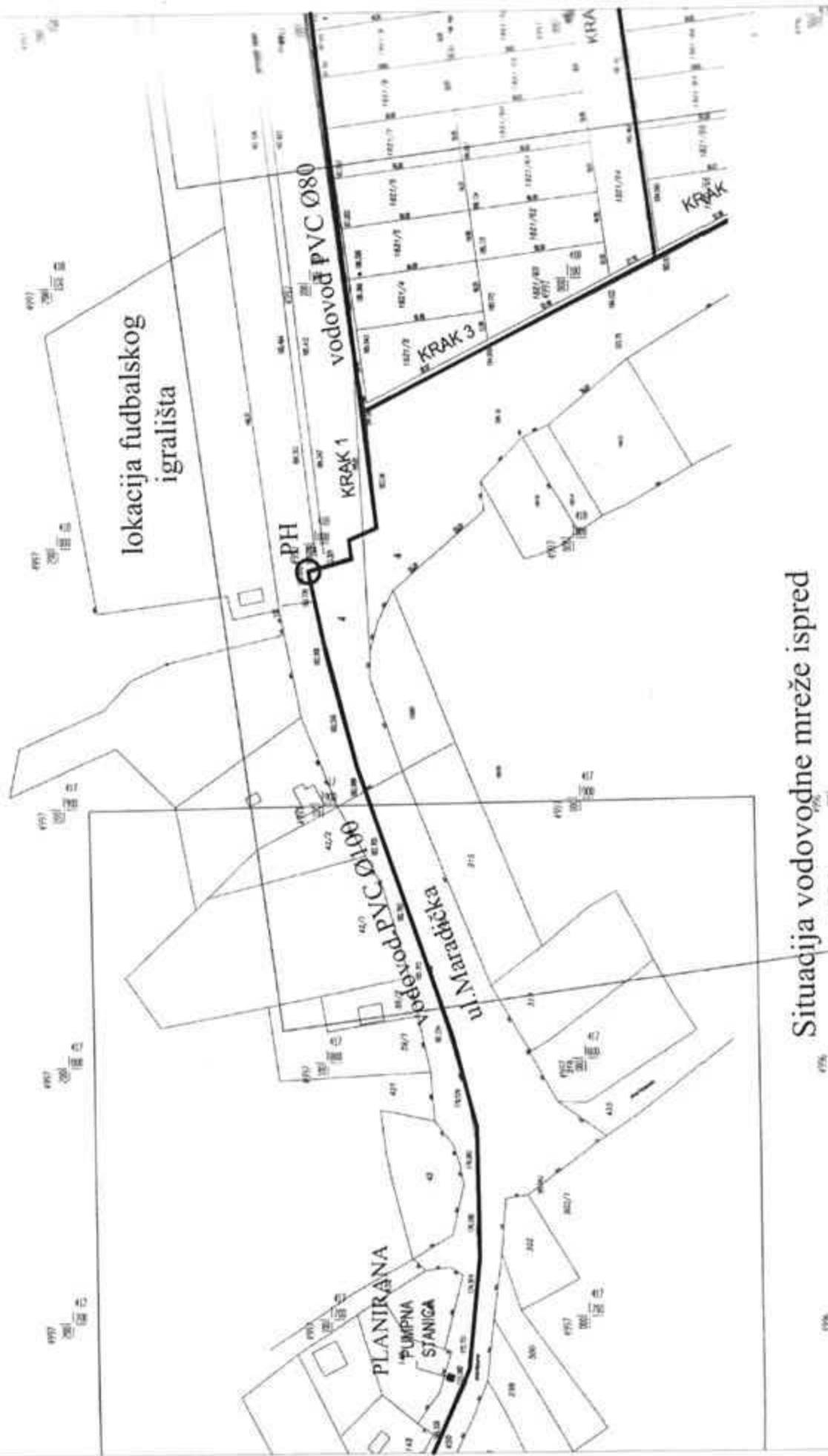
Obradila:

N. Wardelovski
Neda Mardeloški, dipl.inž.grad.



Tehnički rukovodilac

Slavoljub Mardeloški
Slavoljub Mardeloški, dipl.inž.grad.



Situacija vodovodne mreže ispred
 k.p.br. 1094 k.o. Krušedol Selo -
 lokacija fudbalskog igrališta

Број: 03-1868/2
Датум: 01.09.2016.

Примљено:	02.09.2016	
Број	Градско	С. бр.
1312/1		

ЈП „ЗАВОД ЗА УРБАНИЗАМ ВОЈВОДИНЕ“
Железничка 6/III, 21000 Нови Сад

Решавајући по Захтеву ЈП „Завод за урбанизам Војводине“ бр. 1685/6 од 03.08.2016, Покрајински завод за заштиту природе на основу члана 192. Закона о општем управном поступку („Службени гласник РС“, бр. 30/2010), чланова 9. и 102. Закона о заштити природе („Сл. гласник Републике Србије“ бр. 36/2009, 88/2010, 91/2010 – исправка и 14/2016) и Закона о Националним парковима („Службени гласник РС“ бр. 84/2015), доноси

РЕШЕЊЕ о условима заштите природе

I За потребе израде Урбанистичког пројекта за изградњу фудбалског игралишта са трибинама у Крушедол Селу, на катастарској парцели број 1094/1 КО Крушедол Село, потес „Овсиште“ које се налази у заштитној зони Националног парка „Фрушка гора“, утврђују се следећи услови заштите природе:

1. Мере заштите животне средине

- 1.1. Током изградње објекта очувати у највећој мери постојећу вегетацију околине предметне локације;
- 1.2. При извођењу радова користити постојећи локални пут;
- 1.3. Забрањено је испуштање непречишћених отпадних вода у природни реципијент;
- 1.4. Решења изградње инфраструктуре усагласити са свим актуелним прописима, како би се обезбедила заштита ваздуха, воде и земљишта;
- 1.5. Сав вишак земљаног и другог материјала обавезно уклонити са предметног простора.
- 1.6. Забрањено је било какав материјал депоновати или привремено одлагати у заштитној зони НП „Фрушка гора“;
- 1.7. Током извођења радова на изградњи предметних објеката, сав настали отпад одлагати у одговарајуће контејнере или на други одговарајући начин и обезбедити њихову редовно одношење на припадајућу локалну депонију;
- 1.8. Обавити равнање терена после завршетка радова ради смањења могућности ширења корова;
- 1.9. Мазиво и гориво потребно за снабдевање механизације неопходно је транспортовати, депоновати (чувати) и њима руковати поштујући при том мере заштите прописане законском регулативом која се односи на опасне материје;
- 1.10. У случају изливања опасних материја (гориво, машинска и друга уља), загађени слој земљишта мора се отклонити и исти ставити у амбалажу која се може празнити само на, за ту сврху, предвиђеној депонији. Услове за ревитализацију тражити од овог Завода;

2. Услови за озелењавање простора

- 2.1. Очувати систем јавног зеленила, повећати проценат зелених површина, броја и разноврсности постојећих категорија јавног зеленила и одржавати га у блиско природном стању;

- 2.2. Учешће аутохтоних дрвенстих врста треба да буде минимално 20% и оптимално 50%, а примену четинарских врста (максимум 20%) ограничити само на интензивно одржаваним зеленим површинама са наглашеном естетском наменом;
 - 2.3. У пројекту озелењавања максимално очувати постојећа стабла аутохтоних врста дрвећа, усклађивањем и прилагођавањем размештаја планираних површина за изградњу објекта, као и уређење и функционисање градилишта;
 - 2.4. Тежити да што већи део вештачких (поплочаних, бетонираних) површина буде засенчен крошњама високих лишћара;
 - 2.5. У складу са Конвенцијом о биолошкој разноврсности за озелењавање не треба користити инвазивне (агресивне алохтоне) врсте;
 - 2.6. Инвазивне врсте не могу да се користе за озелењавање јавних површина нити за озелењавање предметног простора, због близине природних станишта НП "Фрушка гора". Приликом уређења и одржавања зелених површина треба одстранити евентуално присутне самоникле јединке;
 - 2.7. Алохтоне и украсне врсте могу се користити само за пејсажно уређење и оплемењавање простора у оним деловима где се предвиђа изградња објекта;
 - 2.8. Од четинарских и других украсних врста користити само партерне хортикултурне врсте за оплемењавање простора око објекта.
- II. Подносилац захтева је дужан да радове и активности изведе у свему у складу са условима из тачке I овог решења.
- III. Поштовати и све друге одредбе заштите животне средине утврђене Законом о заштити природе, другим прописима као и важећим плановима вишега реда;
- IV. Уколико подносилац захтева у року од две године од дана достављања акта не отпочне радове и активности за које му је издато предметно решење, дужан је да прибави нови акт;
- VI. За друге активности на предметној локацији носилац активности дужан је да поднесе захтев за услове заштите природе Покрајинском заводу за заштиту природе.

Образложење

ЈП „Завод за урбанизам Војводине“ из Новог Сада обратило се Покрајинском заводу за заштиту природе са захтевом бр.1685/6 од 03.08.2016, за издавање услова заштите природе за израду Урбанистичког пројекта за изградњу фудбалског игралишта са трибинама у Крушедол Селу, на катастарској парцели број 1094/1 КО Крушедол Село, потес „Овсиште“.

На основу увида у Регистар заштићених природних добара који води овај Завод, утврђено је да се подручје у обухватау плана Плана налази у заштитној зони Националног парка „Фрушка гора“. Због великог утицаја урбаног и пољопривредног окружења Националног парка, као и у циљу повезивања заштићеног подручја преко локалних еколошких коридора одређене су мере ограничења у заштитној зони Националног парка, у складу са Законом о Националним парковима („Службени гласник РС“ бр. 84/2015), као и са Уредбом о еколошкој мрежи Републике Србије („Сл. гласник РС“, бр. 102/2010).

Конвенција о биолошкој разноврсности ("Сл. лист СРЈ - Међународни уговори", бр. 11/2001) у Члану 8. указује на потребу регулисања или управљања „биолошким ресурсима важним за очување биолошке разноврсности у оквиру или ван заштићених подручја, у циљу њиховог очувања и одрживог коришћења". Из тог разлога:

- заштита биодиверзитета насељених места заснива се на стварању и одржавању јавних зелених површина. Формирање система зелених површина насеља веома доприноси повезивању природне средине са урбаним простором а долази и до просторног разграничавања функција које могу негативно утицати једна на другу. Повећањем индекса заузетости грађевинских парцела подручја Плана, смањује се проценат постојећег јавног зеленила што за последицу има погоршање квалитета ваздуха, а додатним озелењавањем побољшава се квалитет ваздуха, снижавају температуре у летњем делу године због способности биљака да апсорбују и рефлектују сунчево зрачење, спречавају се ерозија тла изазвана кишом и ветром и брзо отицање атмосферских падавина, смањује се бука од саобраћаја. Под локалним климатским условима, лишћари имају значајан допринос у унапређењу квалитета ваздуха и побољшању климатских карактеристика урбаних површина.

У складу са Конвенцијом о биолошкој разноврсности, дужни смо да спречавамо уношење и контролишемо или искорењујемо „оне стране врсте које угрожавају природне екосистеме, станишта или (аутохтоне) врсте". На нашим подручјима сматрају се инвазивним следеће

- **биљне врсте:** циганско перје (*Asclepias syriaca*), јасенолисни јавор (*Acer negundo*), кисело дрво (*Ailanthus glandulosa*), барремац (*Amorpha fruticosa*), западни копривић (*Celtis occidentalis*), дафина (*Eleagnus angustifolia*), пенсилвански длакави јасен (*Fraxinus pennsylvanica*), трновац (*Gledichia triachantos*), жива ограда (*Lycium halimifolium*), петолисни бршљан (*Parthenocissus inserta*), касна сремза (*Prunus serotina*), јапанска фалопа (*Reynouria syn. Fallopia japonica*), багрем (*Robinia pseudoacacia*), сибирски брест (*Ulmus pumila*).

Поука о правном леку:

Против Решења се може изјавити жалба Покрајинском секретаријату за урбанизам, градитељство и заштиту животне средине у року од 15 дана од дана достављања Решења преко Покрајинског завода за заштиту природе

Решено у Покрајинском заводу за заштиту природе под бројем 03-1868/2 од 01.09.2016. године.

Достављено:
- Наслову,
- архиви,
- документацији

Помоћник директора:

Горан Крнчевић
по Одлуци о овлашћењу
бр. 06-1702 од 18.07.2016.





Огранак Електродистрибуција Рума
Рума, Индустијска 2 А, телефон +381 22 400200, телефакс +381 22 471581

ИП ЗАВОД ЗА УРБАНИЗАЦИЈУ И ПРОВОДИНЕ
Рума, 31.08.2016

Примљено	14.09.2016
Број	
2018/1	

Број: 88.1.1.0.-Д-07.17.-208766/16

ОПШТИНА ИРИГ, ОПШТИНСКА УПРАВА,
СЛУЖБА ЗА ЗАШТИТУ ЖИВОТНЕ СРЕДИНЕ
И УРБАНИЗАМ

ВОЈВОДЕ ПУТНИКА 1
22406 ИРИГ

Оператор дистрибутивног система „ЕПС Дистрибуција“ д.о.о. Београд (у даљем тексту Дистрибутер) је размотрило захтев поднет у име инвеститора ОПШТИНА ИРИГ, ИРИГ, ВОЈВОДЕ ПУТНИКА бр. 1, (у даљем тексту: Странка). На основу чланова 129-133, 135. и 136. Закона о енергетици ("Сл. гласник РС" бр. 57/11, 80/11, 93/12, 124/12), члана 54 Закона о планирању и изградњи ("Сл. гласник РС" бр. 72/09, 81/09, 64/10, 24/11, 121/12) и Правила о раду дистрибутивног система ("Сл. гласник РС" бр. 8/10), издају се

УСЛОВИ

за израду техничке документације за објекат ФУДБАЛСКО ИГРАЛИШТЕ, (1 ФУДБАЛСКИ СТАДИОН СА ПРАТЕЋИМ ОБЈЕКТИМА), КРУШЕДОЛ СЕЛО, ПОТЕС ОВСИШТЕ парцела број 1094/1, К.О. КРУШЕДОЛ СЕЛО.

Према члану 131. Закона о енергетици, енергетски субјекат за дистрибуцију електричне енергије одређује место прикључења, начин и техничке услове прикључења, место и начин мерења електричне енергије, рок прикључења и трошкове прикључења.

Место прикључења објекта на дистрибутивни систем електричне енергије је место разграничења одговорности над објектима између Дистрибутера и Странке. Електроенергетски објекти до места прикључења су власништво Дистрибутера, а објекти који се налазе иза места прикључења су власништво Странке. На месту прикључења се обавља испорука електричне енергије. Место прикључења је мерно место.

Мерно место је тачка у којој се повезује опрема за мерење испоручене електричне енергије.

Прикључак је скуп водова, опреме и уређаја којима се инсталација објекта крајњег купца физички повезује са дистрибутивним системом електричне енергије, од места разграничења одговорности за предату енергију до најближе тачке на систему у којој је прикључење технички, енергетски и правно могуће, укључујући и мерни уређај.

Инвеститор прикључка са орманом мерног места је Огранак Огранак Електродистрибуција Рума, у складу са важећим прописима.

На основу увида у ситуациони план / решење бр. 2592 од 08.2016 , обавештавамо Вас следеће :

1. Услови које треба да задовољи објекат да би се могао изградити прикључак

Намена објекта: ФУДБАЛСКИ СТАДИОН

Напон на који се прикључује објекат: 0,4 kV

Оператор дистрибутивног система „ЕПС Дистрибуција“ д.о.о. Београд

Фактор снаге: изнад 0,95

Максимална снага: 11,04 kW

Називна струја главних осигурача: 16 А

Опис простора и положаја мерног места: Постојећи прикључни вод и постојећи мерно разводни орман
Услови заштите од индиректног напона додира, преоптерећења и пренапона: Као заштиту од индиректног напона додира применити заштиту аутоматским искључењем напајања према ТТ разводном систему (заштитно уземљење са појединачним уземљивачем). Као заштитни уређај применити заштитни уређај диференцијалне струје (заштитна струјна склопка). Осигураче на разводној табли објекта прилагодити главним инсталационим осигурачима на мерном месту и извести у складу са важећим техничким прописима.

Услови постављања инсталације у објекту иза прикључка:

Заштитне уређаје на разводној табли инсталације објекта прилагодити главним инсталационим осигурачима на мерном месту и извести у складу са важећим техничким прописима.

Од ормана мерног места (ОММ) до разводне табле (РТ) у објекту обезбедити четворожилни вод максималног пресека 16 mm² одговарајућег типа. У РТ обезбедити прикључне стезалке за увезивање фазних (L1, L2, L3) проводника, заштитног (РЕ) и нултног (N) проводника).

Постојећа инсталација купца

Уколико странка жели да обезбеди непрекидно напајање својих уређаја у случају квара, неопходно је да као алтернативно напајање обезбеди могућност агрегатског напајања своје опреме, под условом да се, претходном обавезном уградњом одговарајуће блокаде, напон агрегата не пласира у мрежу дистрибутивног електроенергетског система „ЕПС Дистрибуција“ д.о.о. Београд.

2. Технички опис прикључка

Место прикључења објекта: мерни орман, иза мерног уређаја

Место везивања прикључка на систем: најближи стуб у улици

Опис прикључка до мерног места: Постојећи прикључни НН вод

Опис мерног места: Постојећи орман у улазном ходнику

Мерни уређај: Трофазно двотарифно активно електрично бројило. Бројила активне енергије су класе 2, 5 (10) -> 40А.

Заштитни уређаји: ЗУДС - заштитни уређај диференцијане струје

3. Основни технички подаци о дистрибутивном систему на месту прикључења

Електроенергетска опрема се димензионише на максимално дозвољену струју трофазног кратког споја 14,5 kA.

За елиминисање пролазног земљоспоја примењује се:

- једнополни земљоспојни прекидач са брзином деловања мањом од 0,2 s,
- земљоспојна заштита на изводном прекидачу са временом трајања до 0,5 s,
- на изводима 20 kV у ТС 110/20 kV/kV је примењено аутоматско поновно укључење (АПУ) са два покушаја. У првом се врши брзо АПУ са безнапонском паузом (трајање) од 0,3 sec. Ако је квар и даље присутан, врши се други покушај укључења после безнапонске паузе (трајање) до 3 минута (споро АПУ). Уколико је и надаље присутан квар, заштита извршава трајно искључење 20 kV извода, након чега се приступа локализацији квара и његовом отклањању.

Услови испоруке и квалитет електричне енергије на месту прикључења су у складу са Законом о енергетици, Уредбом о условима испоруке електричне енергије, Правилима о раду дистрибутивног система и другим техничким прописима.

4. Ови Услови имају важност 12 месеци и могу се користити и искључиво у сврху:

- израде урбанистичког пројекта

5. Није дозвољена изградња прикључка на дистрибутивни електроенергетски систем, која је у супротности са Законом о енергетици, Правилима о раду дистрибутивног система и овим Условима.

С поштовањем,

Доставити:

1. Наслову
2. Служби за енергетику
3. Писарници

Ante
Pavlović
Dragan

Директор
Марија Драган, дипл. инг. ел.



ЗАВОД ЗА ЗАШТИТУ
СПОМЕНИКА КУЛТУРЕ
СРЕМСКА МИТРОВИЦА
„Установа културе од националног значаја“
Број: 353-05/16-2
Датум: 14.09.2016.

Примљено: 22.09.2016		
Број	Примљено	Година
2118/1		

ЈП „ЗАВОД ЗА УРБАНИЗАМ ВОЈВОДИНЕ“
НОВИ САД
Железничка 6/III

Предмет: Услови и мере техничке заштите за изградњу ФУДБАЛСКОГ ИГРАЛИШТА са трибинама, на катастарској парцели број 1094/1 к.о. Крушедол село, потес „Овсиште“

Веза: Ваш захтев број 1685/6 од 03.08.2016. године

Завод за заштиту споменика културе Сремска Митровица на основу члана 99. Став 2. тачка 1. (3.), 104, 109, 110 и 112. Закона о културним добрима („Службени гласник“ РС број 71/94, 52/2011-др. Закони и 99/2011-др.закон), а поступајући по захтеву ЈП „Завод за урбанизам Војводине“, ул. Железничка 6/III, Нови Сад, број 1685/6 од 03.08.2016. године, издаје дана 14.09.2016. године

УСЛОВИ И МЕРЕ ТЕХНИЧКЕ ЗАШТИТЕ

ЗА ИЗГРАДЊУ ФУДБАЛСКОГ ИГРАЛИШТА СА ТРИБИНАМА НА КАТАСТАРСКОЈ ПАРЦЕЛИ БРОЈ 1094/1 К.О. КРУШЕДОЛ СЕЛО

I Изградња ФУДБАЛСКОГ ИГРАЛИШТА са трибинама, на катастарској парцели број 1094/1 к.о. Крушедол село, потес „Овсиште“, може се предузети на основу следећих услова за спровођење мера техничке заштите:

АРХЕОЛОГИЈА

- **Обавезан је археолошки надзор** приликом извођења земљаних радова на доградњи објекта од стране стручне службе овог Завода.
- Ископ земље се врши ручно или механизацијом до нивоа где се појаве археолошки остаци.
- Ако се у току извођења грађевинских и других радова наиђе на археолошка налазишта или археолошке предмете приликом ископа, Извођач радова је у обавези да одмах, без одлагања обустави радове и о томе обавести Завод за заштиту споменика културе у Сремској Митровици, као и да предузме мере да

се налаз не уништи не оштети и сачува на месту и у положају у коме је откривен, у складу са чланом 109. став 1. Закона о културним добрима.

- Инвеститор је у обавези да обустави радове уколико се наиђе на археолошка налазишта или археолошке предмете од изузетног значаја ради истраживања локације.
- Инвеститор је у обавези да обезбеди средства за праћење, истраживање, заштиту и чување пронађених археолошких остатака, који уживају претходну заштиту, према програму и предрачуна за археолошки надзор, у складу са чланом 110. став 1. Закона о културним добрима.

АРХИТЕКТУРА

- Са архитектонског аспекта нема посебних услова службе заштите споменика културе.

II Обавезује се Инвеститор да благовремено, а најкасније 8 дана пре почетка извођења земљаних радова на изградњи ФУДБАЛСКОГ ИГРАЛИШТА са трибинама, на катастарској парцели број 1094/1 к.о. Крушедол село, потес „Овсиште“, обавести Завод ради спровођења археолошког надзора. Трошкови археолошког надзора са контролом земљаних радова и израдом теренске документације за предметну локацију за један радни дан ангажовања стручњака обрачунати су у оквиру издавања услова.

III Радови на изградњи ФУДБАЛСКОГ ИГРАЛИШТА са трибинама морају бити изведени у свему према издатим условима из тачке I.

Образложење

Овом Заводу се обратило ЈП „Завод за урбанизам Војводине“, ул. Железничка 6/III, Нови Сад, са захтевом да им се дефинишу услови за израду Урбанистичког Пројекта за изградњу ФУДБАЛСКОГ ИГРАЛИШТА са трибинама на катастарској парцели број 1094/1 к.о. Крушедол село, потес „Овсиште“.

Валоризација

Локација на којој се предвиђа изградња ФУДБАЛСКОГ ИГРАЛИШТА са трибинама обрађена у предмету, налази се на катастарској парцели број 1094/1 к.о. Крушедол село, потес „Овсиште“, на којој је дефинисан обавезан археолошки надзор приликом извођења земљаних радова.

На предметној катастарској парцели у к.о. Крушедол село, наведеној у захтеву, нису регистровани археолошки локалитети, нити се налазе грађевински објекти који поседују споменичка својства, већ се услови се издају у смислу члана 109. и члана 110. Закона о културним добрима („Службени гласник РС“ 71/94).

1. издавање услова и мера техничке заштите

Сврха уплате: такса за услове

Прималац: Завод за заштиту споменика културе Сремска Митровица,
Светог Димитрија 10



Износ: 20.000,00
Валута: RSD
Рачун примаоца: 840-107668-37
Позив на број: 353-05/16

Обрађивач: СС

gr. Obr



ДИРЕКТОР

Љубоша Шулаја

Достављено:

- ЈП „Завод за урбанизам Војводине,
ул. Железничка 6/III, Нови Сад
- Документацији
- Архиви

Получено: 22.09.2016	
219/1	1ed

Република Србија
 Аутономна Покрајина Војводина
 Општина Ириг-Општинска управа
 Служба за заштиту животне средине и урбанизам
 Бр. 04-350-10/2016
 Датум: 19.09.2016. године
 Ириг, Војводе Путника бр.1
 Тел.: 022/400-637; Факс:022/462-035

Предмет: Достављање тражених података и документације за потребе израде Урбанистичког пројекта за изградњу фудбалског игралишта са трибинама у Крушедол Селу на к.п.бр.1094/1 к.о. Крушедол Село, потес „Овсиште“

Вежа: Ваш број 1685/9 од дана 03.08.2016.године.

На основу Вашег захтева за достављање потребних услова, података и документације од значаја за израду Урбанистичког пројекта за изградњу фудбалског игралишта са трибинама у Крушедол Селу на к.п.бр.1094/1 к.о. Крушедол Село, потес „Овсиште“, достављамо вам тражене податке:

- На територији општине Ириг вршен је мониторинг површинских и подземних вода у форми извештаја, а који вам достављамо у прилогу на ЦД-у;
- Немамо израђен локални регистар извора загађивања;
- Акустично зонирање је дефинисано Одлуком о мерама за заштите од буке („Сл. Лист општина Срема“, бр. 31/2013), коју вам достављамо у прилогу на ЦД-у;
- У прилогу на ЦД-у вам достављамо податке о општинској депонији, као и опис локација на којима се налазе дивље депоније. Напомињемо да је сметлиште у Врднику на коме се вршило одлагање комуналног отпада од стране ЈП „Комуналац“ Ириг, затворено и на њему се не одлаже отпад. Капацитет депоније нам није познат. Пројекат санације и проширења постојеће депоније чврстог комуналног отпада Ириг из 2000.године, вам можемо доставити на увид.
- На територији Општине нема других деградираних локалитета.
- Управљање комуналним отпадом се врши преко ЈП „Комуналац“ Ириг, који врши сакупљање комуналног отпада у свим насељеним местима на територији општине Ириг. Сакупљени отпад ЈП „Комуналац“ Ириг, одлаже на депонију Ириг. Нема организоавног управљања опасим отпадом. Управљање отпадом животинског порекла врши ЈП „Комуналац“ Ириг. ЈП „Комуналац“, је на локацији где је некад била сточна гробница, у сарадњи са фирмом „Протеинка“ Сомбор, поставила контајнер за одлагање животинског отпада. Постављени контејнер се по потреби празни од стране фирме „Протеинка“ Сомбор. У осталим насељеним местима одлагање животинског отпада се углавном врши одлагањем у сточне гробнице.
- На територији Општине нема регистрованих IPPC постројења.
- На територији Општине нема регистрованих PRTR постројења.
- На територји Општине нема регистрованих виших и нижих СЕВЕСО постројења.

- Процену угрожености вам достављамо у прилогу на ЦД-у, а Планове заштите и спасавања у ванредним ситуацијама немамо израђене. Планира се израда Плана заштите и спасавања на основу урађене Процене угрожености.

Прилог:

- ЦД са подацима и документацијом





Примљено:	05.10.2016
Број:	2265/1
Датум:	

ЈП ЗАВОД ЗА УРБАНИЗАМ ВОЈВОДИНЕ

21000 – Нови Сад
Железничка 6/III

На основу Вашег захтева бр. 1945/1 од 06.09.2016. године, веза 2592, наш заводни бр. 953-16114/16-2 од 08.09.2016. године упућеног ЈП „Путеви Србије“ тражили сте услове за израду **Урбанистичког пројекта Фудбалског игралишта у К.О. Крушедол Селу**, у складу са чланом 60., 61., 62., и 63. Закона о планирању и изградњи („Сл. гласник РС“, бр.72/2009, 81/2009 – испр., 64/2010 – одлука УС, 24/2011, 121/2012, 42/2013–одлука УС, 50/2013–одлука УС, 98/2013–одлука УС, 132/2014 и 145/2014) и Правилником о садржини, начину и поступку израде докумената просторног и урбанистичког планирања („Сл. гласник РС“, бр. 64/15), израда Урбанистичког пројекта поверена је ЈП „Завод за урбанизам Војводине“.

Достављена документација:

- Ситуациони приказ саобраћајног решења, у штампаном и дигиталном облику,
- Решење о грађевинској дозволи за постојећи магацин и изградњу радионице за поправку камиона на к.п. 1094/2 од 14.06.2016.године,

Претходно достављена документација:

- Графички прилог – Извод из ППО Ириг, Шематски приказ уређења насеља Крушедол село, Намена простора, Р1:5000, у дигиталном облику
- Ситуациони приказ партерног решења и пејзажног уређења, у штампаном и дигиталном облику,
- Текстуално образложење решења, у штампаном и дигиталном облику,
- Пропратни допис.

Према Уредби о категоризацији државних путева („Сл. гласник РС“, бр. 105/13, измена 119/13, измена 93/15) и пратећем Референтном систему јул 2016.године, у оквиру обухвата плана налази се следећи државни пут:

- Државни пут ПБ реда 313 -Раковац - Змајевац - Врдник - Ириг - Крушедол - Марадик - веза са државним путем 100, ознака деонице 31302 од почетног чвора 2103 Ириг (Крушедол) на км 20+503 до чвора 10012 Ириг (Крушедол) на км 74+994. /Р-130 према претходно важећем Ререфрентном сиситему/ Урбанистичким пројектом обухваћена је деоница од км 28+511 до км 28+696.

Претходно је тражена допуна документације бр. 953-16114 од 03.08.2016.године од стране ЈП „Путеви Србије“.

Приликом израде предметног Урбанистичког пројекта потребно је испунити следеће услове:

- Решење у предметном Урбанистичком пројекту ускладити са решењем и стеченим обавезама према важећој планској документацији, планској документацији чија израда је у току, као и са важећом пројектном документацијом, саобраћајно-техничким и пројектним условима, издатим од стране ЈП „Путеви Србије“ на предметном подручју.
- Катастраску парцелу државног пута, приказати у складу са важећим катастарским оператом.
- Границу Урбанистичког пројекта, у даљем тексту УП, поставити обострано на међној линији катастраске парцеле државног пута и парцела корисника. У граници УП налазе се к.п. бр. 1094/1 и део к.п. 2066 (к.п. државног пута) обе КО Крушедол Село. Границом обухватити саобраћајне прикључке.
- Доставити текстуални прилог за саобраћај са прецизним описом постојећег и планираног решења.
- Ситуационо решење (постојеће и планирано) израдити на ажурној катастарско-топографској подлози овереној од стране надлежног РГЗ-а, у складу са важећом законском и подзаконском регулативом, одговарајуће размере са унетим свим подацима о државном путу, стационажама почетка и краја предметне деонице дуж обухвата УП стационажама планираног саобраћајног прикључка и планираних инсталација, у складу са Уредбом о категоризацији државних путева („Сл. гласник РС“, бр. 105/13, измена 119/13, измена 93/15) и пратећим Референтним системом, јул 2016.године.
- Приказати катастраску парцелу предметног државног пута према важећем стању катастарског оператора.



- Назначити урбанистичку регулацију на графичким прилозима Урбанистичког пројекта.
 - Доставити Синхрон план инсталација (постојеће и планирано решење).
 - Доставити текстуални прилог - саобраћај са прецизним описом постојећег и планираног решења,
 - Положај постојећих и планираних аутобуских стајалишта.
- Приказати планирано решење (локацију саобраћајног прикључка, бр. саобраћајних трака, након анализе обостраних садржаја и прикључака у односу на државни пут и одређивања коначног решења), са приказом саобраћајних кретања у складу са чланом 78. Закона о јавним путевима („Сл. гласник РС“, бр.101/05, 123/07, 101/11, 93/12 и 104/13), у даљем тексту Закона о јавним путевима.
- Саобраћајно повезивање предметног подручја у оквиру УП у коме је предвиђена изградња фудбалског игралишта са трибинама у Крушедол Селу и побољшање саобраћајног решења у предметној зони, потребно је предвидети на следећи начин:
- ❖ Предложени саобраћани прикључак за фудбалско игралиште на ДП ИБ реда на оквирној стационачи на км 28+616 са леве стране пута у правцу раста стационаче (према Ситуционом плану са приказом постојећег и планираног саобраћајног решења), који се налази наспрам планираног саобраћаног прикључка локалног некатегорисаног пута (км 28+616), потребно је предвидети са геометријом која формира уређену раскрсницу. (Претходно сагледати оипцију да се у складу са просторним могућностима саобраћајно повезивање фудбалског игралишта предвиди на засебној локацији у зони границе плана 28+696).
1. Извршити саобраћајну анализу фреквенције возила на планираном саобраћајном прикључку локалног пута и оптрећење приликом одржавања манифестација на фудбалском игралишту. Преиспитати *евентуалну потребу* за увођењем траке за лева скретања.
 2. Приликом анализе простора узети у обзир потребне капацитете за стационарни саобраћај и исте предвидети ван заштитног појаса државног пута, односно на удаљењу од 10,00м у односу на крајњу тачку попречног профила плус 1,00м урачунатог земљишног појаса.
 3. Укинути постојећи саобраћајни прикључак (улив и излив) локалног пута која се према предлогу решења прикључује наспрам прикључка за фудбалско игралиште.
 4. Приказати бицикличке стазе уколико су предвиђене планом вишег реда.
- ❖ *Постојећи* саобраћајни прикључак за комплексе у функцији пољопривредне делатности – допрема и отпрема складиштење, класирање и обрада пољопривредних производа са транспортним средствима пољопривредне механизације и друмским возилима на км 28+538 (за који није прецизирано да ли има прибављене услове управљача државним путем за саобраћајно прикључење постојећег објекта и објекта предвиђеног за изградњу) предвидети на следећи начин:
1. Укидањем саобраћајног прикључка који се налази непосредно поред фудбалског игралишта.
 2. Формирањем прикључка на позицији која остварује највеће удаљење у односу на саобраћајни прикључак фудбалског игралишта са мањом ширином у односу на достављено ситуационо решење.
 3. Радијусе на прикључку предвидети у складу са кривом трагова меродавног возила које ће користити предметни комплекс и преиспитати *евентуалну потребу* за увођењем траке за лева скретања.
- Дефинисати елементе ситуационог плана, подужног и попречних профила (геометрија и димензије саобраћајних прикључака), уздужног нагиба, на основу усвојене речунске брзине у складу са рангом и функцијом саобраћајнице које је обухваћена у оквиру предметног решења са адекватно димензионисаном коловозном констукцијом, у складу са **Поглављем VI. Посебни услови изградње и реконструкције јавних путева** Закона о јавним путевима и важећом законском регулатвом, стандардима и прописима за предметну врсту објеката и садржаја.
- Саобраћајно решење, контролу приступа, проблематику *постојећег и перспективног* пешачког, бицикличког, јавног аутобуског саобраћаја и стационарног саобраћаја, предвидети у складу са **Правилником о условима које са аспекта безбедности саобраћаја морају да испуњавају путни објекти и други елементи јавног пута** („Сл. гласник РС“, бр.50/2011) и *осталим важећим стандардима и прописима*. Обезбедити максималну елиминацију конфликта са државним путем и безбедност саобраћаја у предметној зони. /узети у текст УП/



- Предвидети линије прегледности према просторним условима предметне локације у складу са чланом 2. став 35. и члан 33. Закона о јавним путевима.
- На графичким прилозима Урбанистичког пројекта приказати **карактеристичне попречне профиле** државног пута у зони предметне раскрснице и саобраћајног прикључка на км 28+538 са леве стране пута у правцу раста стационаже и раскрснице на км 28+616.
- Геометријско обликовање левих скретања на главном правцу и накнадну проверу дужине, предвидети у складу са Правилником наведеним у претходном ставу, Прилог 3, 3.5.4 Геометријско обликовање левих скретања на главном правцу (уколико се предвиђају траке за лево скретање).
- Геометрија саобраћајног прикључка, полупречници закривљења, хоризонтална и вертикална сигнализација на предметном путу, биће **прецизно дефинисана** приликом издавања услова за пројектовање и прикључење у поступку издавања локацијских услова у складу са важећом законском регулативом. */унети у текст УП/*
- Сачувати коридор за реконструкцију, односно двострано проширење коловоза државног пута II реда на пројектовану ширину минимум 7,10 м (без издигнутих ивичњака), односно 6,50 м (са издигнутим ивичњацима), *односно у складу са важећом законском и подзаконском регулативом. /унети у текст/*
- Предвидети и обезбедити **заштитни појас и појас контролисане градње**, на основу члана 28, 29, и 30. Закона о јавним путевима. */унети у текст УП/*
- **Планирани објекти предвиђени за изградњу** (грађевинска линија) не смеју бити на удаљености мањој од 10м рачунајући од спољне ивице земљишног појаса (путне парцеле) државног пута. */унети у текст УП/*
- Приликом планирања нових објеката и инсталација у оквиру комплекса (пословних и помоћни објекти, бунари резервоари, септичке јаме и сл.) применити ширине заштитног појаса у складу са чланом 28. и 29. Закона о јавним путевима. */унети у текст УП/*
- Приказати урбанистичку регулацију у складу са претходним ставовима, са приказом удаљења објеката и садржаја у оквиру предметног комплекса у односу на државни пут.
- Услови за **паралелно вођење** инсталација: Предметне инсталације планирати на удаљености минимално 3,00м од крајње тачке попречног профила - ножице насипа трупа пута, или спољње ивице путног канала за одводњавање. */унети у текст УП/*
 - на местима где није могуће задовољити услове из претходног става мора бити пројектована и изведена адекватна заштита трупа предметног пута.
 - не дозвољава се вођење предметних инсталација по банкини, по косинама усека или насипа, кроз јаркове и кроз локације које могу иницирати отварање клизишта.
 - обавезно резервисати земљиште за проширење државног пута у складу са важећом законском и подзаконском регулативом,
 - усвојити постојеће ширине, подужне и попречне падове коловоза предметног пута у зони постављања предметних инсталација,
- Услови за **укрштање** предметних инсталација са предметним путем:
 - да се укрштање са путем предвиди искључиво механичким подбушивањем испод трупа пута, **управо** на предметни пут у прописаној заштитној цеви.
 - заштитна цев мора бити постављена на целој дужини између крајњих тачака попречног профила пута, увећана за по 3,00м са сваке стране.
 - минимална дубина предметних инсталација и заштитних цеви од најниже горње коте коловоза до горње коте заштитне цеви износи 1,35-1,50 м.
 - минимална дубина предметних инсталација и заштитних цеви испод путног канала за одводњавање (постојећег или планираног) од коте дна канала до горње коте заштитне цеви износи 1,20-1,35м.
 - укрштаје планираних инсталација удаљити од укрштаја постојећих инсталација на мин. 10,00м.
- Ограде, дрвеће и засади поред јавних путева подижу тако да не ометају прегледност јавних путева и не угрожавају безбедност саобраћаја, члан 31. Закона о јавним путевима. */унети у текст УП/*



- Уколико се предвиђа локација аутобуског стајалишта, планирати је према захтевима постојећих и будућих корисника простора у складу са саобраћајно-безбедносним карактеристикама и просторним потребама, ван коловоза јавног пута, у складу са чланом 70. и 79. Закона о јавним путевима. Положај и димензионисање аутобуских стајалишта предвидети у складу са рачунском брзином на деоници и важећим прописима, након обављене с ње са надлежном Дирекцијом за јавни превоз.
- За све предвиђене интервенције и инсталације које се воде кроз земљишни појас (парцелу пута) предметног пута потребно је да се обратите управљачу државног пута, у складу са важећом законском регулативом, у циљу прибављања пројектних услова (сагласности) за израду пројектне документације изградњу и постављање истих. /унети у текст УП/
- Инвеститор је обавезан да се у свему прилагођава свим захтевима ЈП „Путеви Србије“ који се односе на одржавање, реконструкцију и изградњу на деоници ДП, без права накнаде трошкова прилагођавања. Документ ускладити са предметним условима, Законом о јавним путевима, Законом о планирању и изградњи („Сл. гласник РС“, бр. 72/2009, 81/2009 - испр., 64/2010 – одлука УС, 24/2011, 121/2012, 42/2013 - одлука УС, 50/2013 - одлука УС, 98/2013 - одлука УС, 132/2014 и 145/2014), Законом о безбедности саобраћаја на путевима („Сл. гласник РС“, бр. 41/09, 53/10, 101/11, 32/13-одлука УС, 55/14), Правилником о условима које са аспекта безбедности саобраћаја морају да испуњавају путни објекти и други елементи јавног пута („Сл. гласник РС“, бр. 50/2011) и осталим важећим стандардима и прописима који регулишу предметну материју.

Потребно је да нам доставите Урбанистички пројекат Фудбалског игралишта у К.О. Крушелол Селу ради провере испуњености предметних услова издатих од стране ЈП „Путеви Србије“, дефинисања коначног саобраћајног решења и издавања мишљења на финалну верзију документа.

За додатна обавештења, молимо Вас да се обратите на број телефона: 30 40 668, особа за контакт Весна Шћепановић, дипл. просторни планер, e-mail: vesna.scepanovic@putevi-srbije.rs

Са поштовањем,

ИЗВРШНИ ДИРЕКТОР
СЕКТОРА ЗА СТРАТЕГИЈУ, ПРОЈЕКТОВАЊЕ
И РАЗВОЈ



Билјана Вукановић, дипл. грађ. инж.

Доставити:

- Наслову,
- ЈП „Путеви Србије“, Сектору за стратегију, пројектовање и развој, Одељењу за пројектну и планску документацију,
- Архиви